

SINGER®

4411 Instruction Manual



IMPORTANT SAFETY INSTRUCTIONS

This household sewing machine is designed to comply with IEC/EN 60335-2-28 and UL1594.

IMPORTANT SAFETY INSTRUCTIONS

When using an electrical appliance, basic safety precautions should always be followed, including the following:

Read all instructions before using this household sewing machine. Keep the instructions in a suitable place close to the machine. Make sure to hand them over if the machine is given to a third party.

DANGER - To reduce the risk of electric shock :

- A sewing machine should never be left unattended when plugged in. Always unplug this sewing machine from the electric outlet immediately after using and before cleaning, removing covers, lubricating or when making any other user servicing adjustments mentioned in the instruction manual.
- The LED lamp maximum power is 0.3W, maximum voltage is DC 9V. If the lamp is damaged, you should not use the product, send it to SINGER or a service agent to repair or replace at once.

WARNING - To reduce the risk of burns, fire, electric shock, or injury to person :

- Do not allow to be used as a toy. Close attention is necessary when this sewing machine is used by or near children.

- Use this sewing machine only for its intended use as described in this manual. Use only attachments recommended by the manufacturer as contained in this manual.
- Never operate this sewing machine if it has a damaged cord or plug, if it is not working properly, if it has been dropped or damaged, or dropped into water. Return the sewing machine to the nearest authorized dealer or service center for examination, repair, electrical or mechanical adjustment.
- Never operate the sewing machine with any air openings blocked. Keep ventilation openings of the sewing machine and foot control free from the accumulation of lint, dust, and loose cloth.
- Keep fingers away from all moving parts. Special care is required around the sewing machine needle.
- Always use the proper needle plate. The wrong plate can cause the needle to break.
- Do not use bent needles.
- Do not pull or push fabric while stitching. It may deflect the needle causing it to break.
- Wear safety glasses.
- Switch the sewing machine off ("O") when making any adjustment in the needle area, such as threading needle, changing needle, threading bobbin, or changing presser foot, etc.
- Never drop or insert any object into any opening.
- Do not use outdoors.
- Do not operate where aerosol (spray) products are being used or where oxygen is being administered.
- To disconnect, turn all controls to the off ("O") position, then remove plug from outlet.
- Do not unplug by pulling on cord. To unplug, grasp the plug, not the cord.
- The foot control is used to operate the machine. Avoid placing other objects on the foot control.
- Do not use the machine if it is wet.
- If the LED lamp is damaged or broken, it must be replaced by the manufacturer or its service

- agent or a similarly qualified person, in order to avoid a hazard.
- If the supply cord connected with the foot control is damaged, it must be replaced by the manufacturer or its service agent or a similarly qualified person, in order to avoid a hazard.
 - This sewing machine is provided with double insulation. Use only identical replacement parts. See instructions for Servicing of Double-Insulated Appliances.

SAVE THESE INSTRUCTIONS

For Europe only :

This appliance can be used by children aged from 8 years and above and persons with reduced physical, sensory or mental capabilities or lack of experience and knowledge if they have been given supervision or instruction concerning use of the appliance in a safe way and understand the hazards involved. Children shall not play with the appliance. Cleaning and user maintenance shall not be made by children without supervision.

The noise level under normal operating conditions is less than 75dB(A).

The machine must only be used with foot control of type FC-1902A (110-120V area) / FC-2902A, FC-2902C, FC-2902D (220-240V area) manufactured by ZHEJIANG FOUNDER MOTOR CORPORATION LTD. (China) / 4C-316Q (110-125V area) manufactured by Wakaho Electric Ind. Co., Ltd. (Vietnam)

For outside Europe :

This sewing machine is not intended for use by persons (including children) with reduced physical, sensory or mental capabilities, or lack of experience and knowledge, unless they have been given supervision or instruction concerning use of the sewing machine by a person

responsible for their safety. Children should be supervised to ensure that they do not play with the sewing machine.

The noise level under normal operating conditions is less than 75dB(A).

The machine must only be used with foot control of type FC-1902A (110-120V area) / FC-2902A, FC-2902C, FC-2902D (220-240V area) manufactured by ZHEJIANG FOUNDER MOTOR CORPORATION LTD. (China) / 4C-316Q (110-125V area) manufactured by Wakaho Electric Ind. Co., Ltd. (Vietnam)

SERVICING OF DOUBLE INSULATED PRODUCTS

In a double-insulated product, two systems of insulation are provided instead of grounding. No ground means is provided on a double-insulated product, nor should a means for grounding be added to the product. Servicing of a double-insulated product requires extreme care and knowledge of the system and should be done only by qualified service personnel.

Replacement parts for a double-insulated product must be identical to those parts in the product. A double-insulated product is marked with the words "DOUBLE INSULATION" or "DOUBLE INSULATED".

Congratulations

As the owner of a new Singer sewing machine, you are about to begin an exciting adventure in creativity. From the moment you first use your machine, you will know you are sewing on one of the easiest to use sewing machines ever made.

May we recommend that, before you start to use your sewing machine, you discover the many features and the ease of operation by going through this instruction book, step by step, seated at your machine.

To ensure that you are always provided with the most modern sewing capabilities, the manufacturer reserves the right to change the appearance, design or accessories of this sewing machine when considered necessary.

SINGER is the exclusive trademark of The Singer Company Limited S.à.r.l. or its Affiliates.
©2017 The Singer Company Limited S.à.r.l. or its Affiliates. All rights reserved.

List of Contents

Machine Basics

Principle Parts of the Machine.....	2/3
Connecting Machine to Power Source.....	4
Two Step Presser Foot Lifter/ Adjusting Presser Foot Pressure	5
Accessories	6

Threading the Machine

Winding the Bobbin	7
Inserting the Bobbin	8
Threading the Upper Thread	9
Raising the Bobbin Thread	10
Thread Tension	11

Sewing

How to Choose Your Pattern	12
Three Needle Position Dial.....	13
Stitch Width Dial & Stitch Length Dial	14
Sewing Straight Stitch	15
Reverse Sewing/ Removing the Work/ Cutting the Thread	16
Blind Hem.....	17
Buttonholes	18
Left and Right Side Balance for Buttonhole	19
Sewing on Buttons	20

General Information

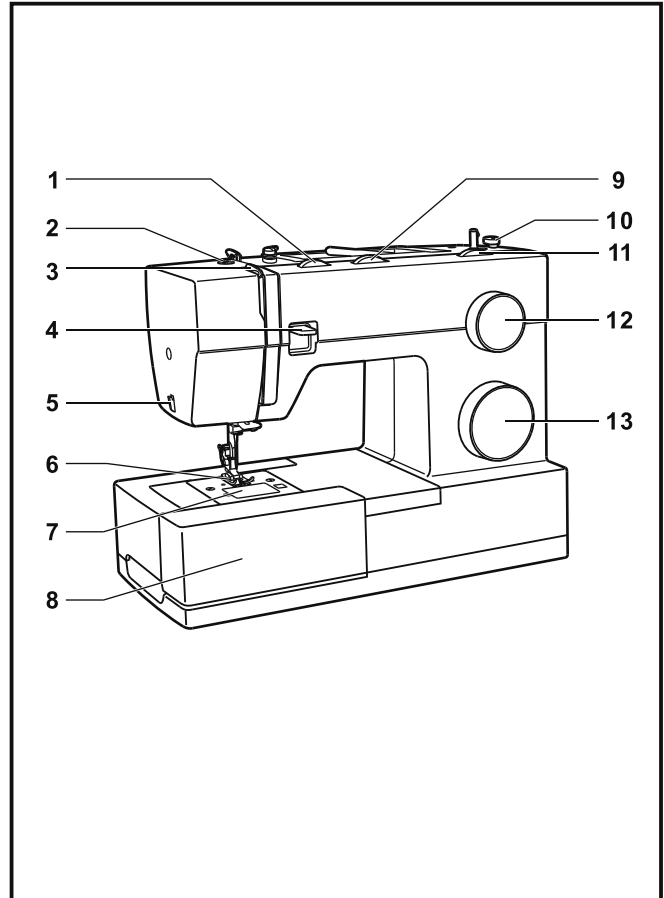
Installing the Removable Extension Table.....	21
Attaching the Presser Foot Shank.....	22
Needle/ Fabric/ Thread Chart.....	23
How To Drop Feed Dog.....	24

Maintenance and Troubleshooting

Inserting & Changing Needle	25
Troubleshooting Guide	26

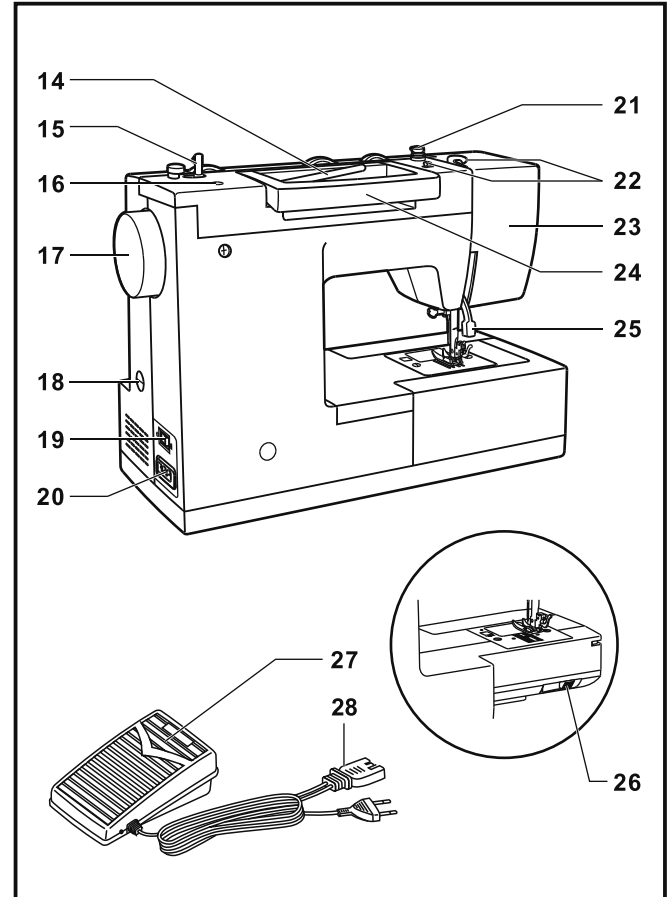
□ Principal Parts of the Machine

1. Thread tension dial
2. Presser foot pressure adjustment
3. Thread take-up lever
4. Reverse sewing lever
5. Thread cutter
6. Presser foot
7. Needle plate cover
8. Removable extension table/ accessory storage
9. Three needle position dial
10. Bobbin stopper
11. Stitch width dial
12. Stitch length dial
13. Pattern selector dial



□ Principal Parts of the Machine

14. Horizontal spool pin
15. Bobbin winding spindle
16. Hole for auxiliary spool pin
17. Handwheel
18. Buttonhole stitch balance adjustment slot
19. Power and light switch
20. Main plug socket
21. Bobbin thread guide
22. Upper thread guide
23. Face plate
24. Handle
25. Presser foot lifter
26. Drop feed control
27. Foot speed control
28. Power cord



□ Connecting Machine to Power Source

Connect the machine to a power source as illustrated. (1)

Attention:

Unplug power cord when machine is not in use.

Foot control

The foot control pedal regulates the sewing speed. (2)

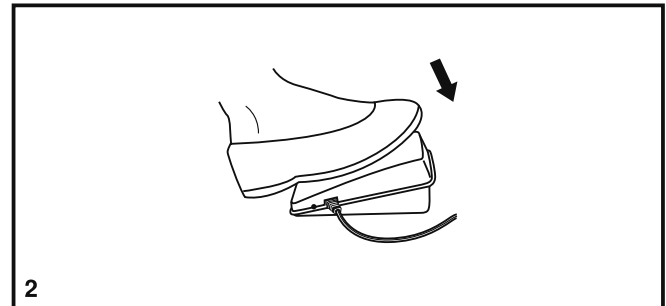
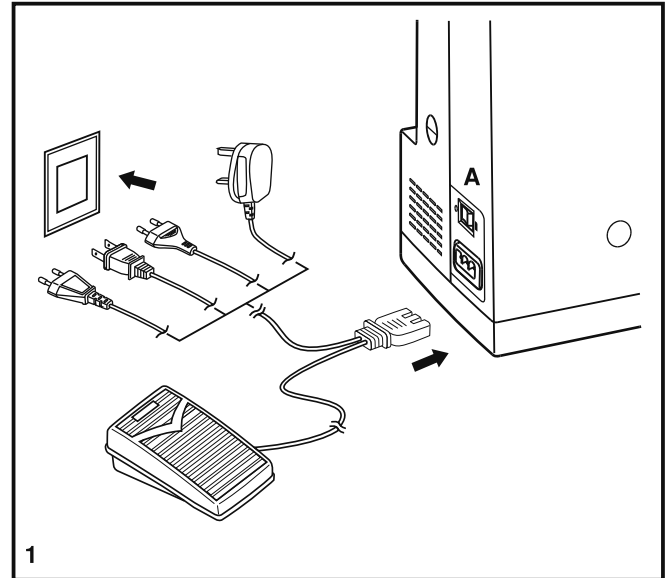
Attention:

Consult a qualified electrician if in doubt of how to connect machine to power source.

Unplug power cord when machine is not in use.

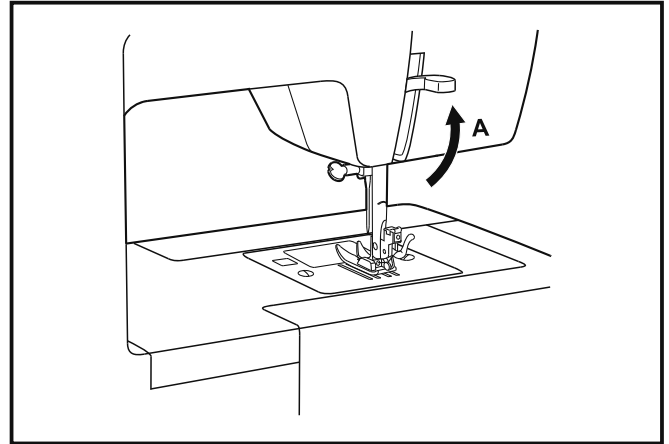
Sewing light

Press main switch (A) to "I" for power and light.



Two Step Presser Foot Lifter

When sewing several layers or thick fabrics, the presser foot can be raised to a higher position for easy positioning of the work. (A)

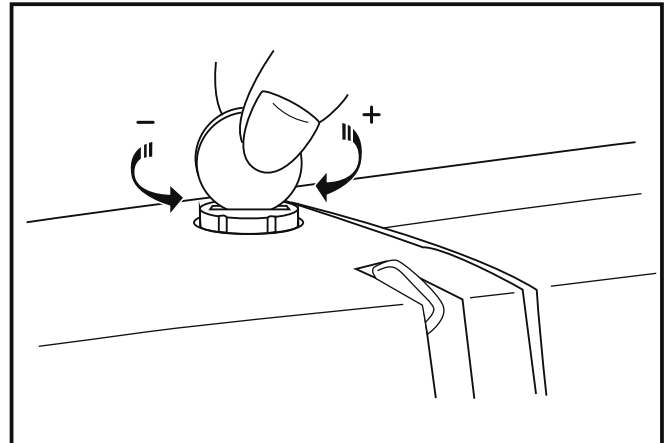


Adjusting Presser Foot Pressure

The presser foot pressure of the machine has been pre-set and requires no particular readjustment according to the type of fabric (light-or-heavy weight).

However, if you need to adjust the presser foot pressure, turn the presser adjusting screw with a coin.

For sewing very thin fabric, loosen the pressure by turning the screw counter clockwise, and for heavy fabric, tighten by turning it clockwise.



□ Accessories

Standard accessories (1)

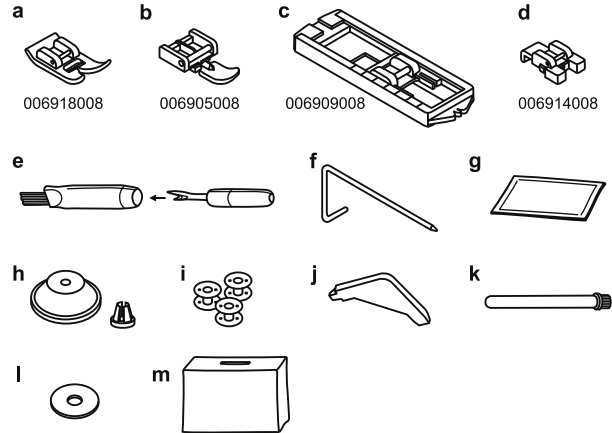
- a. All purpose foot
- b. Zipper foot
- c. Buttonhole foot
- d. Button sewing foot
- e. Seam ripper/ brush
- f. Edge/ quilting guide
- g. Pack of needles
- h. Spool holders
- i. Bobbin (3x)
- j. L-screwdriver
- k. Auxiliary Spool Pin
- l. Spool pin felt
- m. Soft cover

Optional accessories (2)

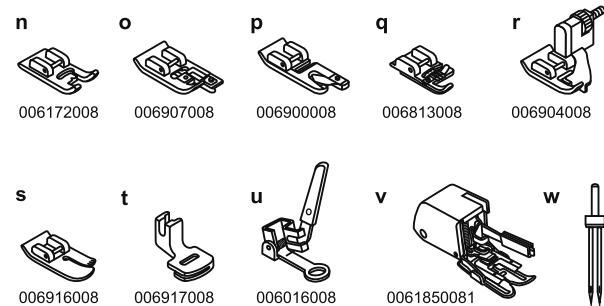
(These 10 accessories are not supplied with this machine; they are, however, available for purchase from your authorized retailer.)

- n. Satin stitch foot
- o. Overcasting foot
- p. Hemmer foot
- q. Cording foot
- r. Blind hem foot
- s. Quilting/ straight stitch foot
- t. Gathering foot
- u. Darning/ embroidery foot
- v. Even Feed foot
- w. Twin needle

1 Standard accessories



2 Optional accessories

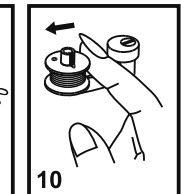
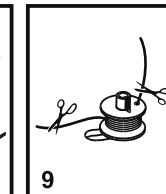
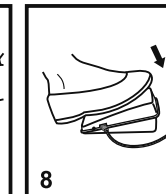
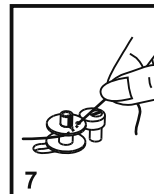
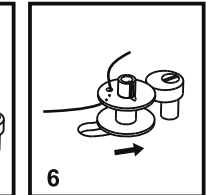
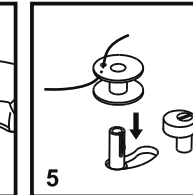
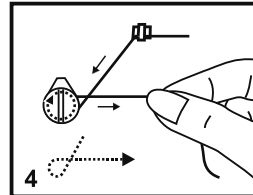
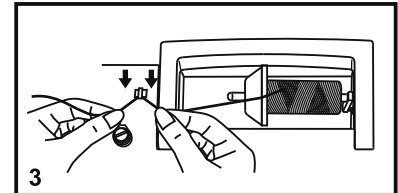
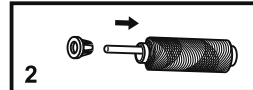
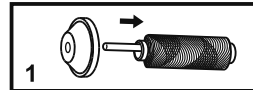
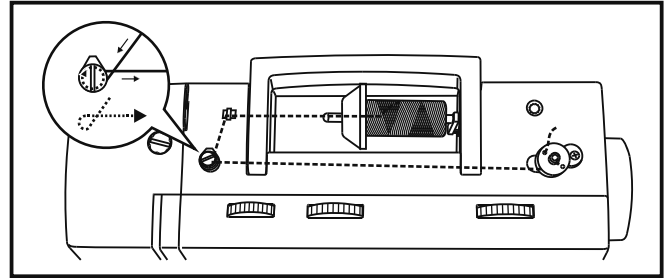


□ Winding the Bobbin

- Place thread and corresponding spool holder on to spool pin. (1/2)
- Snap thread into thread guide. (3)
- Wind thread clockwise around bobbin winder tension discs. (4)
- Thread bobbin as illustrated and place on spindle. (5)
- Push bobbin spindle to right. (6)
- Hold thread end. (7)
- Step on foot control pedal. (8)
- Cut thread. (9)
- Push bobbin spindle to left (10) and remove.

Please Note:

When the bobbin winder spindle is in "bobbin winding" position, the machine will not sew and the handwheel turn. To start sewing, push the bobbin winder spindle to the left (sewing position).



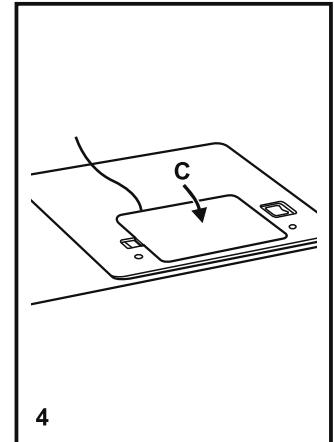
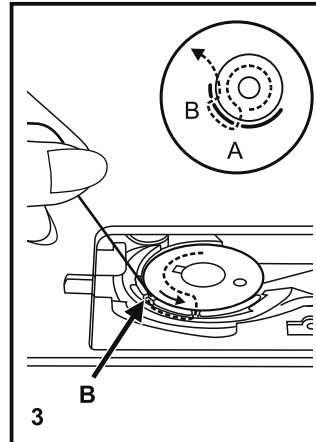
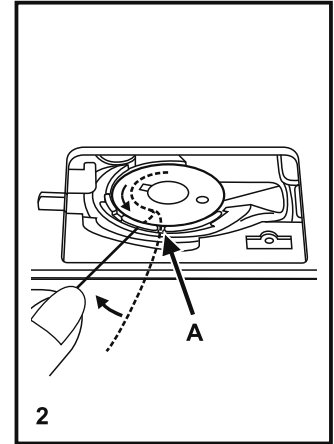
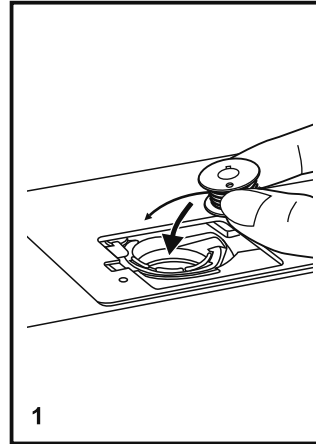
□ Inserting the Bobbin

When inserting or removing the bobbin, the needle must be fully raised.

1. Insert the bobbin in the bobbin case with the thread running counterclockwise direction (arrow).
2. Pull the thread through the slit. (A)
3. Draw the thread clockwise until it slips into the notch. (B)
4. Pull out about 15 cm (6 inches) of thread and attach the bobbin cover plate. (C)

Attention:

Turn power switch to off ("O") before inserting or removing the bobbin.



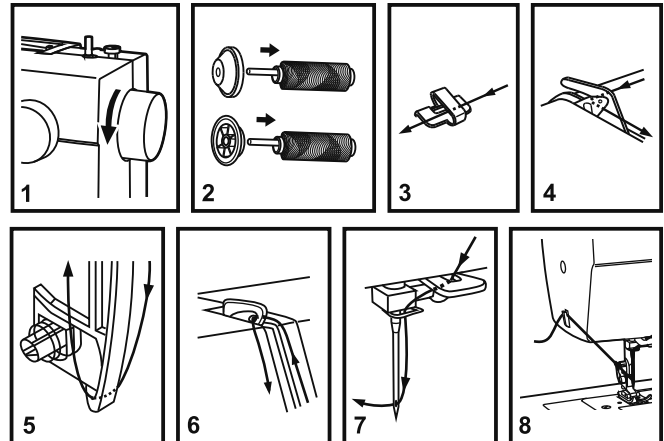
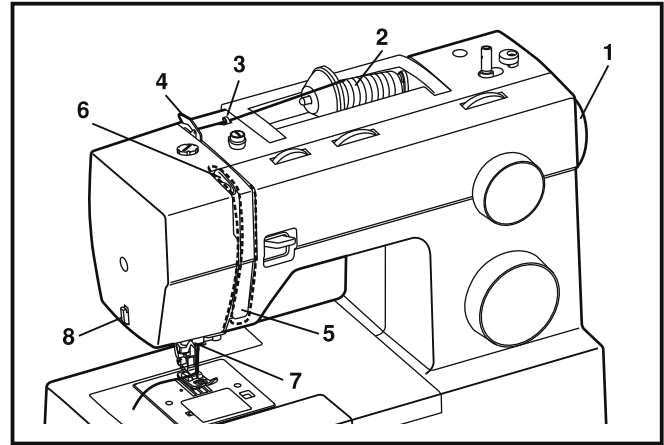
□ Threading the Upper Thread

This is a simple operation but it is important to carry out correctly as by not doing so several sewing problems could result.

- Start by raising the needle to its highest point (1), and continue turning the handwheel counterclockwise until the needle just slightly begins to descend. Raise the presser foot to release the tension discs.

Note: For safety, it is strongly suggested you turn off the power before threading.

- Lift up the spool pin. Place the spool of thread on the holder with the thread coming off the spool as shown. For small thread spools, place small side of spool holder next to spool. (2)
- Draw thread from spool through the upper thread guide (3) and pulling thread through pre-tension spring as illustrated. (4)
- Thread tension module by leading thread down right channel and up left channel. (5) During this process it is helpful to hold the thread between the spool and thread guide.
- At the top of this movement pass thread from right to left through the slotted eye of the take-up lever and then downwards again. (6)
- Now pass the thread behind the horizontal thread guide, and then behind the thin wire needle clamp guide (7) and then down to the needle which should be threaded from front to back.
- Pull about 6-8 inches of thread to the rear beyond the needle eye. Trim thread to length with built in thread cutter. (8)



□ Raising the Bobbin Thread

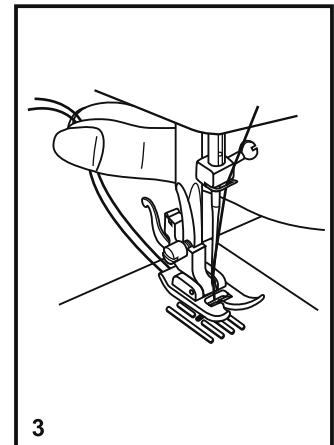
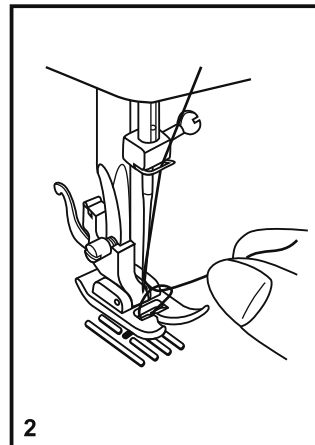
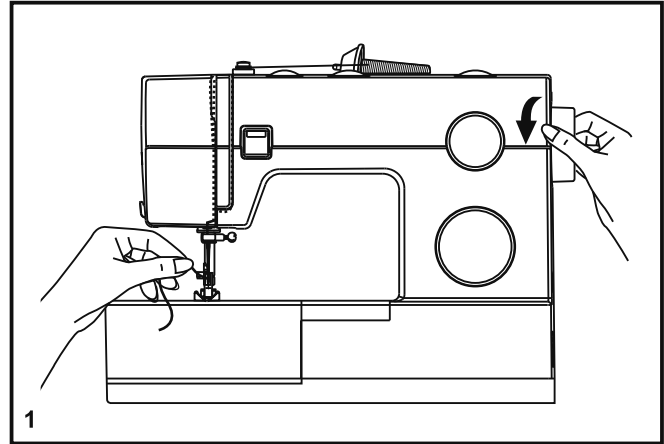
Hold the upper thread with the left hand. Turn the handwheel (1) towards you (counterclockwise) lowering, then raising needle.

Note:

If it is difficult to raise the bobbin thread, check to make sure the thread is not trapped by the hinged cover or the Removable Extension Table.

Gently pull on the upper thread to bring the bobbin thread up through the needle plate hole. (2)

Lay both threads to the back under the presser foot. (3)



□ Thread Tension

Upper thread tension

Basic thread tension setting: "4". (1)

To increase the tension, turn the dial to the next number up.

To reduce the tension, turn the dial to the next number down.

A. Normal thread tension for straight stitch sewing.

B. Thread tension too loose for straight stitch sewing. Turn dial to higher number.

C. Thread tension too tight for straight stitch sewing. Turn dial to lower number.

D. Normal thread tension for zig zag and decorative sewing.

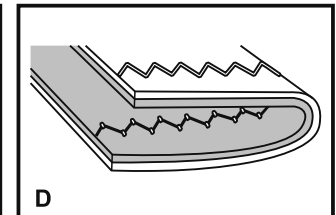
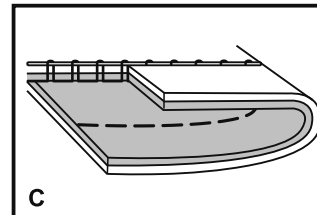
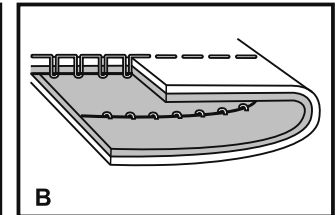
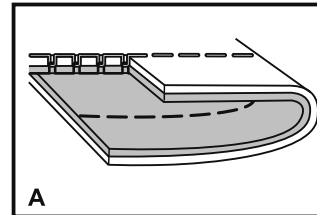
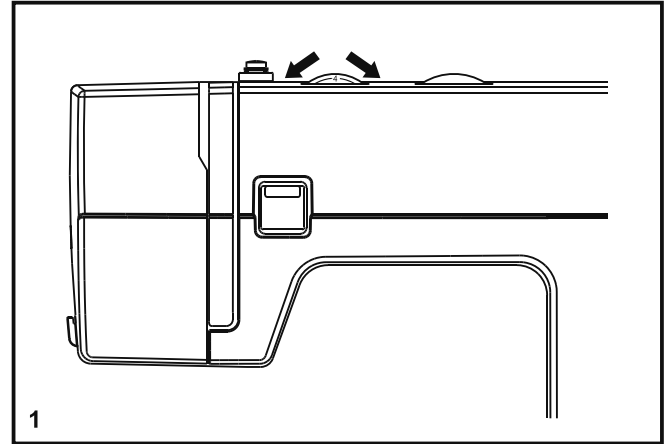
Correct thread tension is when a small amount of the upper thread appears on the bottom side of fabric.

Lower thread tension

The bobbin tension has been set correctly at the factory, so you do not need to adjust it.

Please note:

- Proper tension setting is important for strong seams.
- There is no single tension setting appropriate for all stitch functions, thread or fabric.
- A balanced tension (identical stitches both top and bottom) is usually only desirable for straight stitch construction sewing.
- 90% of all sewing will be between "3" and "5".
- For zig zag and decorative sewing stitch functions, thread tension should generally be less than for straight stitch sewing.
- For all decorative sewing you will always obtain a nicer stitch and less fabric puckering when the upper thread appears on the bottom side of your fabric.

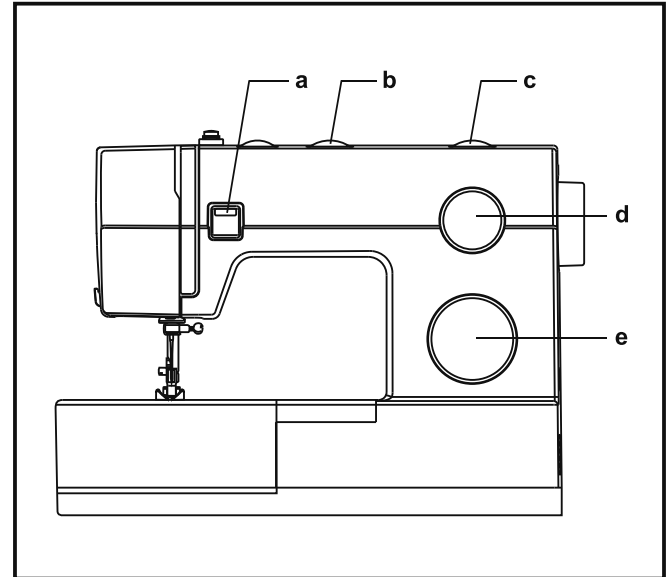


□ How to Choose Your Pattern

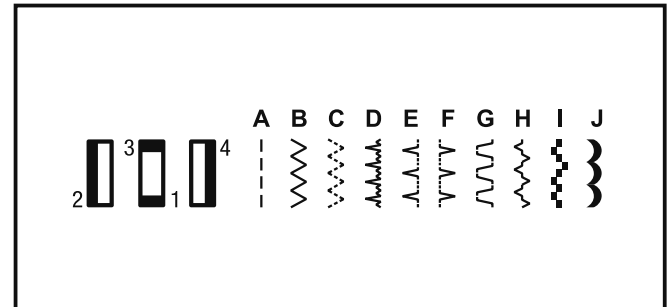
The diagram on this page display the stitch patterns available on the machine.

Turn the Pattern Selector Dial (e) to select the desired pattern. Use the Stitch Length Dial (d) to adjust the stitch length as desired for the project. Use the Stitch Width Dial (c) to adjust the width of the stitch as desired.

The Pattern Selector Dial may be turned in either direction.

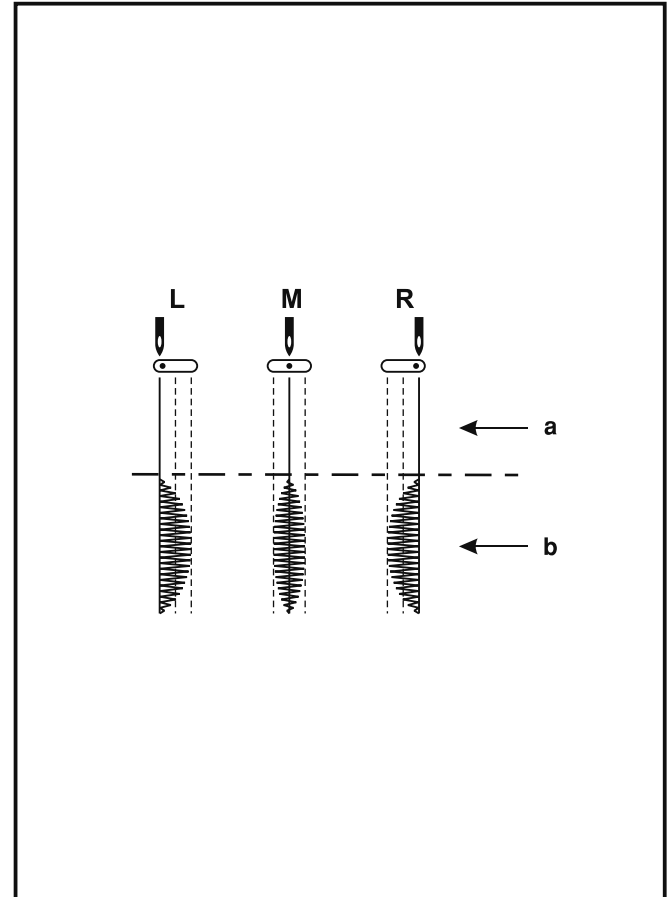


- a. Reverse Sewing Lever
- b. Three Needle Position Dial
- c. Stitch Width Dial
- d. Stitch Length Dial
- e. Pattern Selector Dial



□ Three Needle Position Dial

The needle position can be altered with the "Three needle position dial". For normal work, the needle position is middle. For edge stitching or sewing parallel lines of top stitch, select needle position left or right. For twin needle stitching, needle position is middle.



- a. Straight
- b. Zig-zag

- L. Left Needle Position
- M. Middle Needle Position
- R. Right Needle Position

□ **Stitch Width Dial & Stitch Length Dial**

Function of stitch width dial

The maximum zigzag stitch width for zigzag stitching is 6mm; however, the width can be reduced on any patterns. The width increases as you move zigzag dial from "0" - "6". (1)

Function of stitch length dial while zig-zag stitching

Set the Pattern Selector Dial to zig-zag.

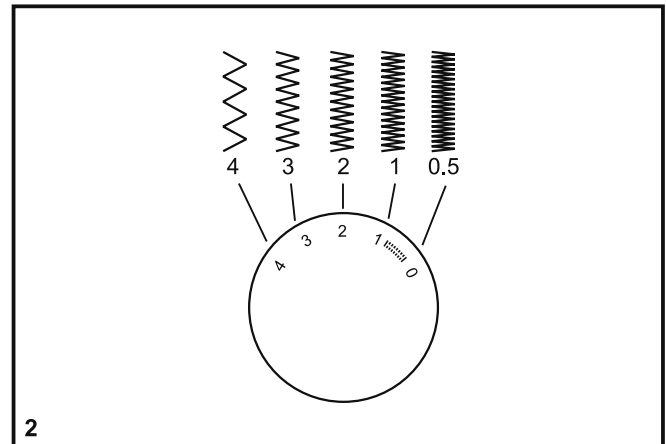
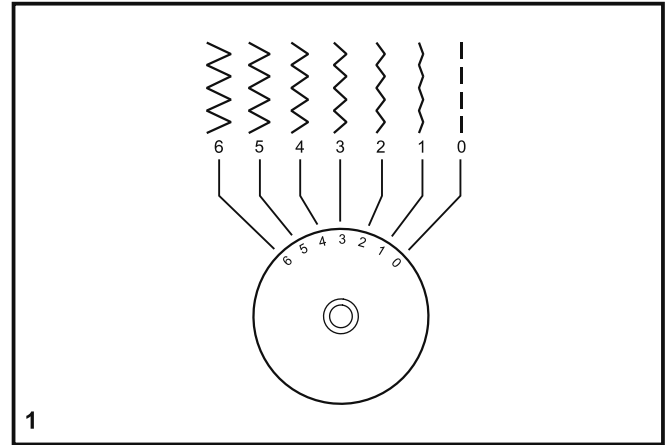
The density of zig-zag stitches increase as the setting of stitch length dial approaches "0".

Standard zigzag stitches are usually achieved at "3" or below. (2)

Dense zig-zag stitches are called satin stitches. (2)

Function of stitch length dial for when straight stitching

For straight stitch sewing, turn the Pattern Selector Dial to the straight stitch setting. Turn the Stitch Length Dial, and the length of the individual stitches will decrease as the dial approaches "0". The length of the individual stitches will increase as the dial approaches "4". Generally speaking, use a longer stitch length when sewing heavier weight fabrics or when using a thicker needle or thread. Use a shorter stitch length when sewing lighter weight fabrics or when using a finer needle or thread.

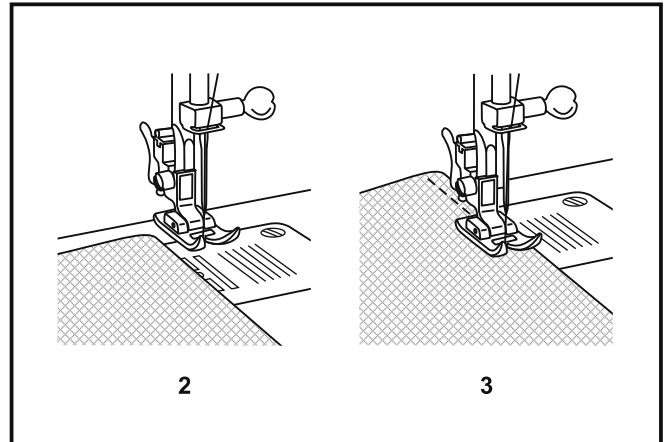
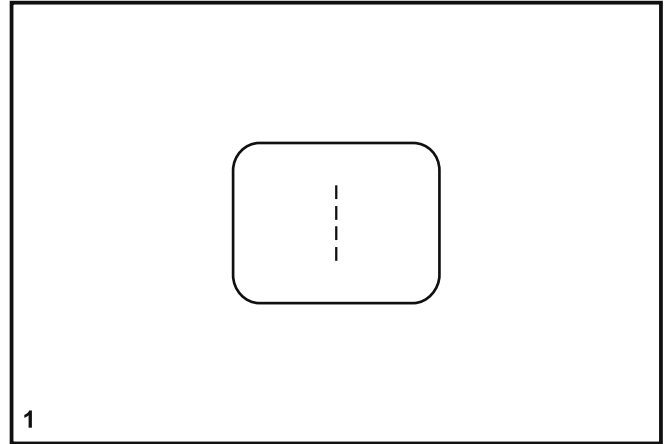


Sewing Straight Stitch

To begin sewing, set the machine for straight stitch. (1)

Place the fabric under the presser foot with the fabric edge lined up with the desired seam guide line on the needle plate. (2)

Lower the presser foot lifter, and then step on the foot controller to start sewing. (3)



Reverse Sewing

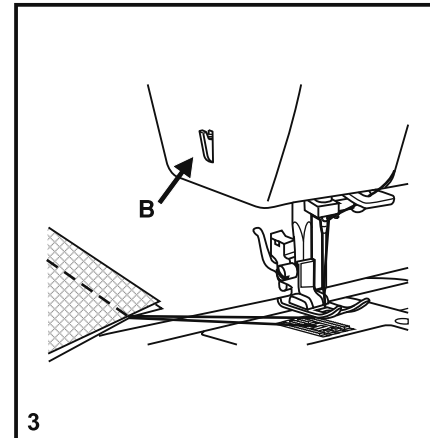
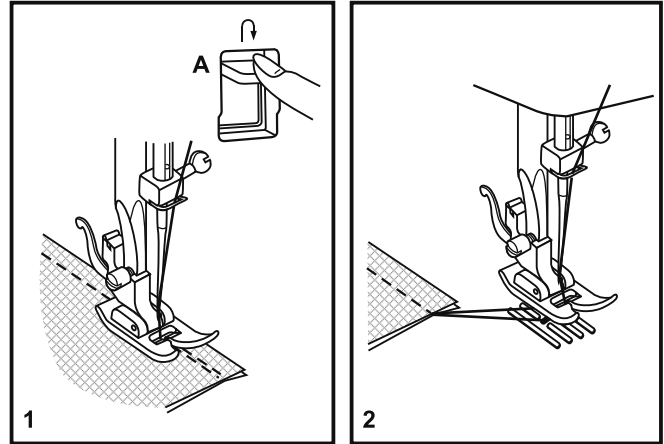
To secure the beginning and the end of a seam, press down the reverse sewing lever (A). Sew a few reverse stitches. Release the lever and the machine will sew forward again. (1)

Removing the Work

Turn the handwheel toward you (counterclockwise) to bring the thread take up lever to its highest position, raise the presser foot and remove work behind the needle and presser foot. (2)

Cutting the Thread

Pull the threads under and behind the presser foot. Guide the threads to the side of the face plate and into thread cutter . (B) Pull threads down to cut. (3)



□ Blind Hem

For hems on curtains, trousers, skirts, etc.

..... Blind hem for stretch fabrics.

..... Blind hem for firm fabrics.

Set the Stitch Length Dial with the range shown on the diagram at the right. Blind hems, however, are normally sewn with a longer stitch length setting. Set the Stitch Width Dial at a setting appropriate for the weight/type of fabric being sewn, within the range shown in the diagram on the right of the page. Generally, a narrower stitch is used for lighter weight fabrics, and a wider stitch is used for heavier weight fabrics. Sew a test first to make sure the machine settings are appropriate for the fabric.

Blind Hem:

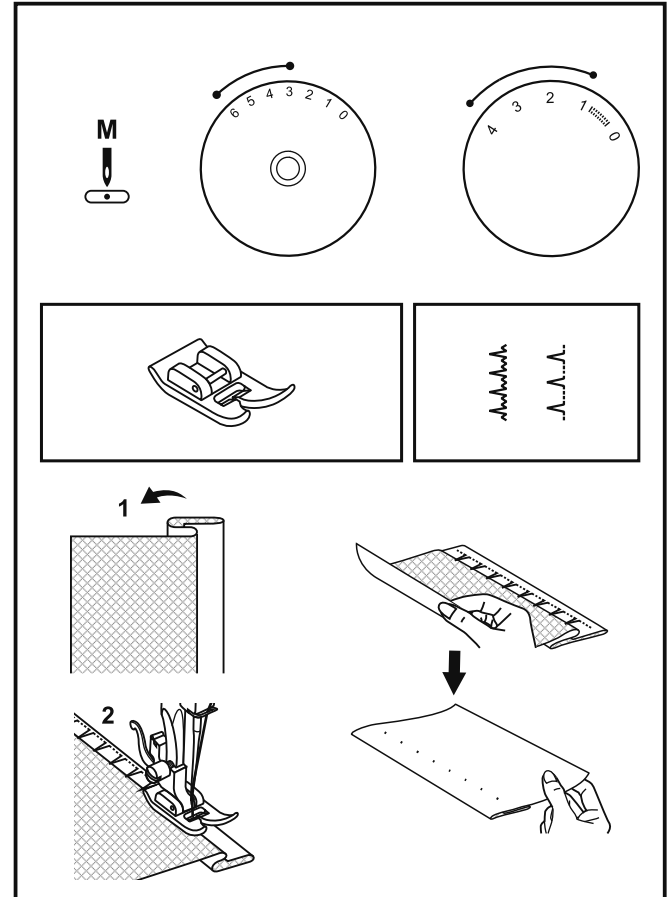
Turn up the hem to the desired width and press. Fold back (as shown in Fig. 1) against the right side of the fabric with the top edge of the hem extending about 7 mm (1/4") to the right side of the folded fabric.

Start to sew slowly on the fold, making sure the needle touches slightly the folded top to catch one or two fabric threads. (2)

Unfold the fabric when hemming is completed and press.

Note:

To make blind hem sewing even easier, use a blind hem foot, available from your SINGER retailer. (See page 6 for part number)



□ Buttonholes

Prepare

1. Take off the all purpose foot and attach the buttonhole foot.
2. Measure diameter and thickness of button and add 0.3 cm (1/8") for bar tacks to obtain correct buttonhole length; mark buttonhole length on fabric. (a)
3. Place fabric under the foot, so that marking on the buttonhole foot aligns with starting marking on fabric. Lower the foot, so that the buttonhole center line marked on the fabric aligns with the center of the buttonhole foot.(b)

Adjust the Stitch Length Dial in the " " to set stitch density. Set the stitch width at "6". The width however may need to be adjusted according to the project, sew a test first to determine this.

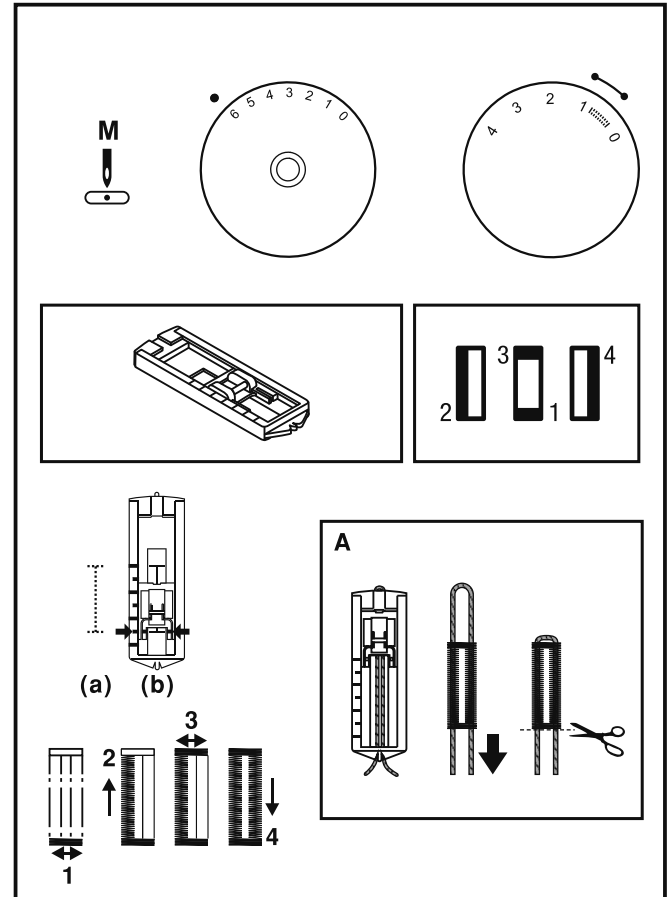
Note:

Density varies according to the fabric.
Always test sew a buttonhole on the fabric you are using to sew the buttonhole.

Follow the 4-step sequence changing from one step to another with the Pattern Selector Dial. When moving from step to step through the buttonhole process, be sure that the needle is raised before turning the Pattern Selector Dial to the next step. Take care not to sew too many stitches in steps 1 and 3. Use seam ripper and cut buttonhole open from both ends towards the middle.

Tips:

- Slightly reducing upper thread tension will produce better results.
- Use a stabilizer for fine or stretchy fabrics.
- It is advisable to use heavy thread or cord for stretch or knit fabrics. The zig-zag should sew over the heavy thread or cord. (A)



□ Left and Right Side Balance for Buttonhole

Stitch density on right and left sides of buttonhole can be adjusted by buttonhole balance control dial.

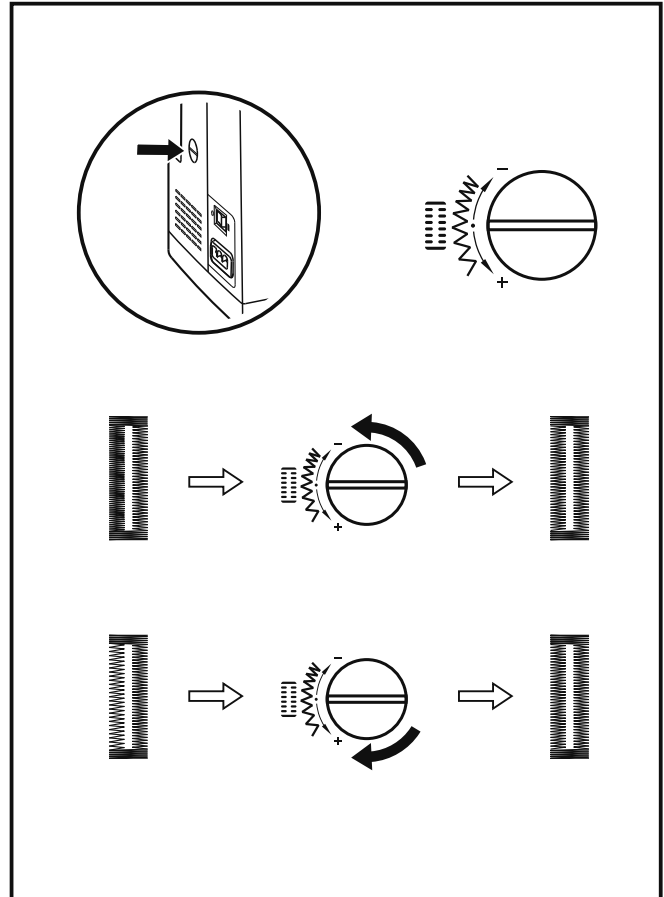
This dial should usually be in a neutral position (between "+" and "-")

If the stitches on the left side of buttonhole are too close together, turn the dial to the left (+).

* Turning dial to the left opens left side.

If the stitches on the left side of the buttonhole are too open, turn the dial to the right (-).

* Turning dial to right closes left side.



□ Sewing on Buttons

Move the drop feed control to right side to lower the feed dogs. (1)

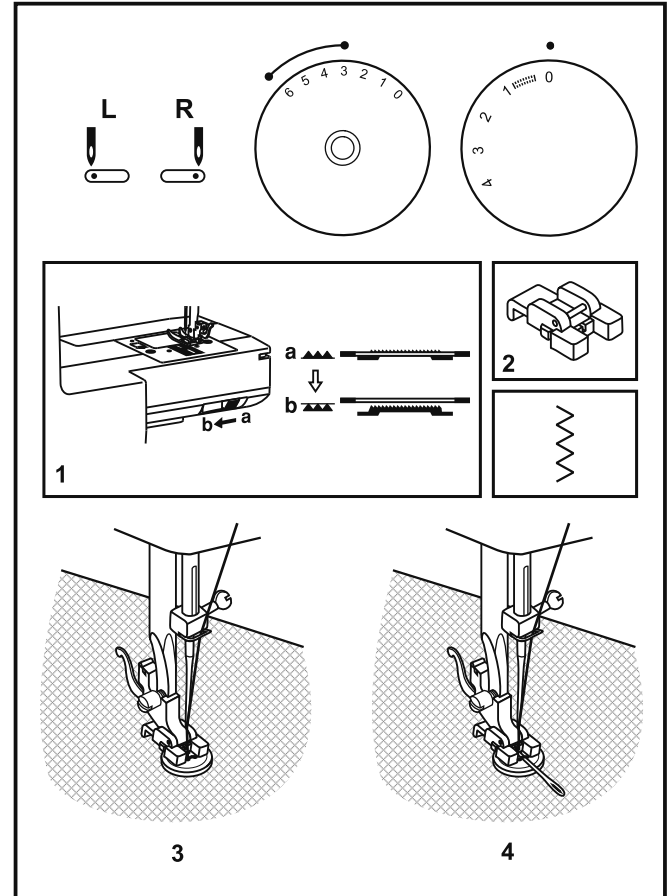
Change the all purpose foot to the button sewing foot. (2)
Set the stitch length to "0".

Place the button and fabric under the Button Sewing foot, as illustrated in.(3)

Set the machine for zig-zag stitch, then set the width to number "3" - "6". Turn the handwheel to check that the needle goes cleanly into the left and right holes of the button. Adjust the stitch width, as needed, according to the distance between the holes of the button. Slowly sew on the button with about 10 stitches.

Raise the needle out of the fabric. Set the machine for straight stitch again, then sew a few securing stitches to finish.

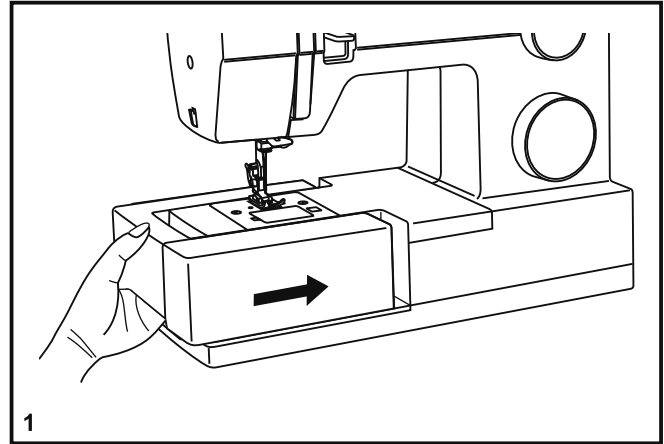
If a shank is required, place a darning needle on top of the button and sew. For buttons with 4 holes, sew through the front two holes first, push the work forward and then sew through the back two holes.



□ Installing the Removable Extension Table

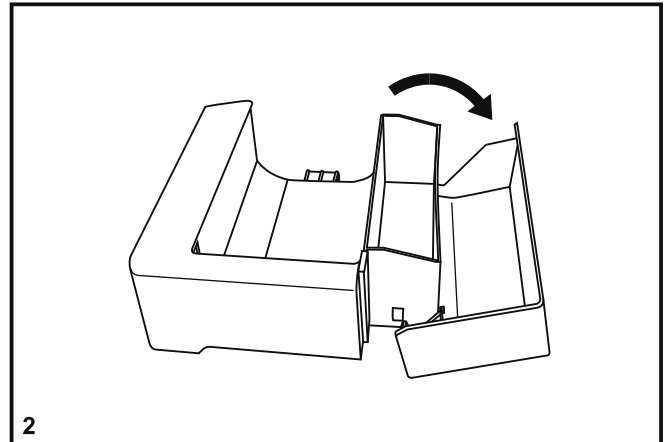
Hold the removable extension table horizontally, and push it in the direction of the arrow. (1)

To remove the extension table, pull it toward the left.



The inside of the removable extension table can be utilized as an accessory box.

To open, flip cover down as shown. (2)



□ Attaching the Presser Foot Shank

Raise the presser bar (a) with the presser foot lifter. Attach the presser foot shank (b) as illustrated. (1)

Attaching the presser foot

Lower the presser foot shank (b) using the presser foot lifter, until the cut-out (c) is directly above the pin (d). (2) The presser foot (f) will engage automatically.

Removing the presser foot

Raise the presser foot using the presser foot lifter. (3)

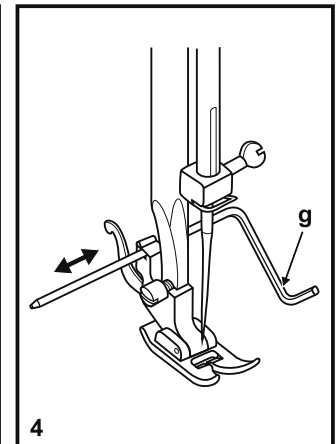
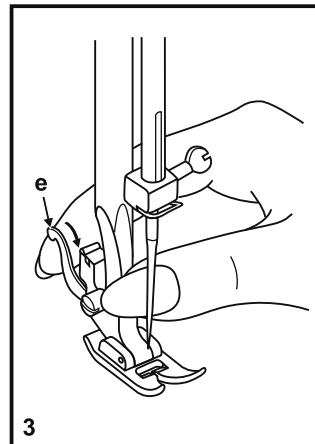
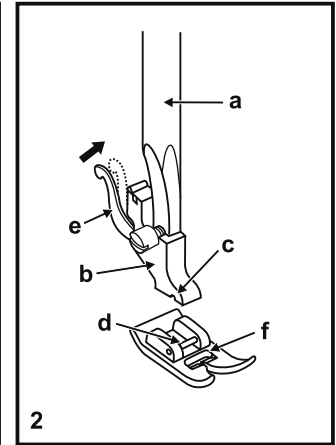
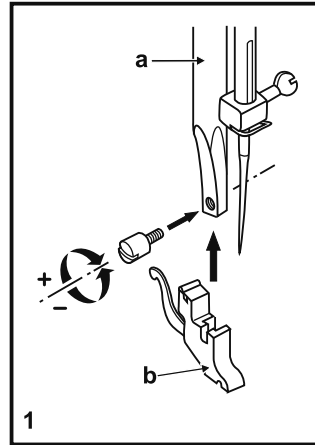
Raise the lever (e) and the foot disengages.

Attaching the edge/ quilting guide

Attach the edge/ quilting guide (g) in the slot as illustrated. Adjust as needed for hems, pleats, quilting, etc. (4)

Attention:

Turn power switch to off ("O") when carrying out any of the above operations!



☐ Needle/ Fabric/ Thread Chart

NEEDLE, FABRIC, THREAD SELECTION GUIDE

NEEDLE SIZE	FABRICS	THREAD
9-11 (70-80)	Lightweight fabrics-thin cottons, voile, silk, muslin, interlocks, cotton knits, tricot, jerseys, crepes, woven polyester, shirt & blouse fabrics.	Light-duty thread in cotton, nylon, polyester or cotton wrapped polyester.
11-14 (80-90)	Medium weight fabrics-cotton, satin, kettled cloth, sailcloth, double knits, lightweight woolens.	Most threads sold are medium size and suitable for these fabrics and needle sizes.
14 (90)	Medium weight fabrics-cotton duck, woolen, heavier knits, terry cloth, denims.	Use polyester threads on synthetic materials and cotton on natural woven fabrics for best results. Always use the same thread on top and bottom.
16 (100)	Heavyweight fabrics-canvas, woolens, outdoor tent and quilted fabrics, denims, upholstery material (light to medium).	
18 (110)	Heavy woolen, overcoat fabrics, upholstery fabrics, some leathers and vinyls.	Heavy duty thread, carpet thread.

IMPORTANT: Match needle size to thread size and weight of fabric.

NEEDLE, FABRIC SELECTION

NEEDLES	EXPLANATION	TYPE OF FABRIC
SINGER® 2020	Standard sharp needles. Sizes range thin to large. 9 (70) to 18 (110).	Natural woven fabrics-wool, cotton, silk, etc. Not recommended for double knits.
SINGER® 2045	Semi-ball point needle, scarfed. 9 (70) to 18 (110).	Natural and synthetic woven fabrics, polyester blends. Knits-polyesters, interlocks, tricot, single and double knits. Also sweater knits, Lycra®, swimsuit fabric, elastic.
SINGER® 2032	Leather needles. 12 (80) to 18 (110).	Leather, vinyl, upholstery. (Leaves smaller hole than standard large needle.)

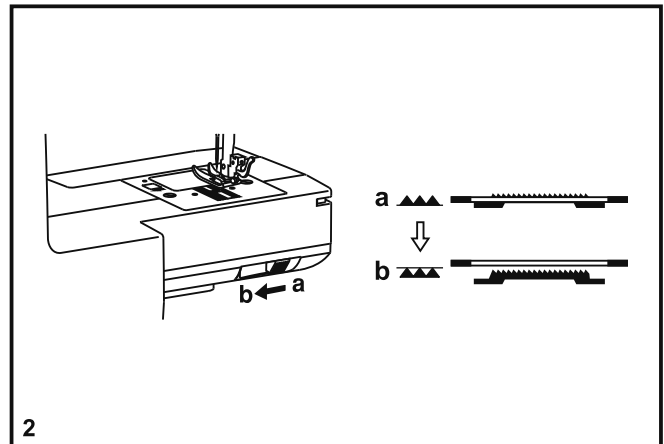
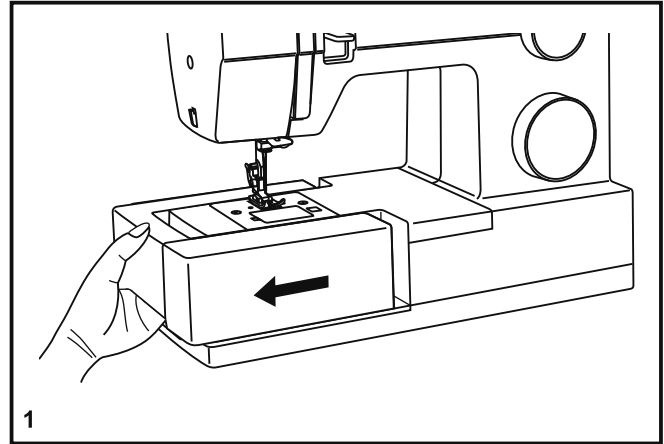
Note :

1. For best sewing results always use genuine SINGER® needles.
2. Replace needle often (approximately every other garment) and/ or at first thread breakage or skipped stitches.

□ How To Drop Feed Dog

For ordinary sewing, keep the feed dog up, for freehand embroidery, sewing on buttons and darning, drop the feed dog.

To raise (a) and lower (b) feed dog. (2)



□ Inserting & Changing Needles

Change the needle regularly, especially if it is showing signs of wear and causing problems. For best sewing results always use SINGER® Brand Needles.

Insert the needle as illustrated as follows:

- A. Loosen the needle clamp screw and tighten again after inserting the new needle. (1)
- B. The flat side of the shaft should be towards the back.
- C/D. Insert the needle as far up as it will go.

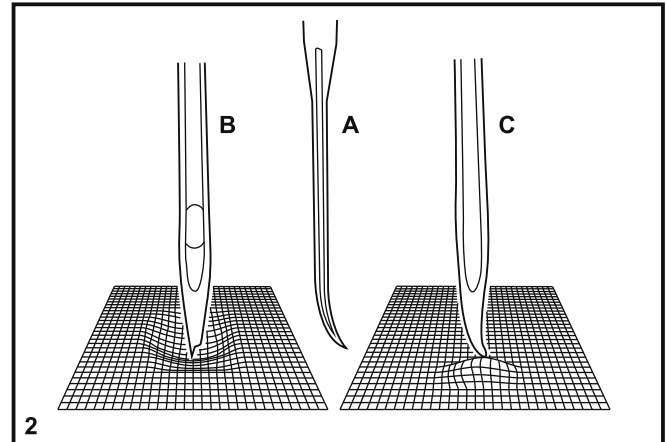
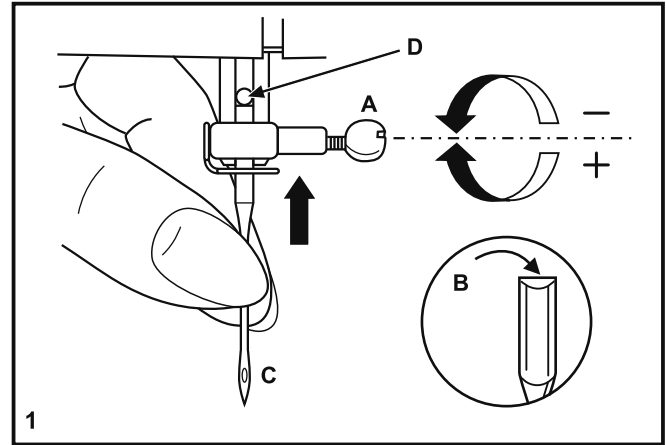
Attention:

Turn power switch to off ("O") before inserting or removing the needle.

Needles must be in perfect condition. (2)

Problems can occur with:

- A. Bent needles
- B. Damaged points
- C. Blunt needles



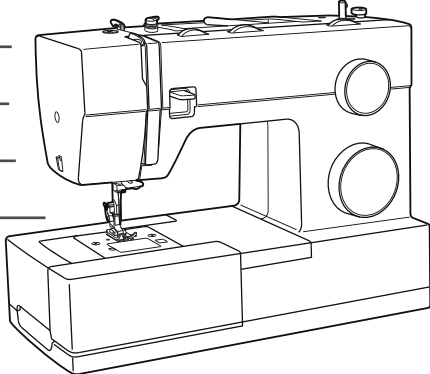
□ Troubleshooting Guide

Problem	Cause	Correction
Upper thread breaks	<ol style="list-style-type: none">1. The machine is not threaded correctly.2. The thread tension is too tight.3. The thread is too thick for the needle.4. The needle is not inserted correctly.5. The thread is wound around the spool holder pin.6. The needle is damaged.	<ol style="list-style-type: none">1. Rethread the machine.2. Reduce the thread tension. (lower number)3. Select a larger needle.4. Remove and reinsert the needle. (flat side towards the back)5. Remove the reel and wind thread onto reel.6. Replace the needle.
Lower thread breaks	<ol style="list-style-type: none">1. The bobbin case is not inserted correctly.2. The bobbin case is threaded wrong.3. The lower thread tension is too tight.	<ol style="list-style-type: none">1. Remove and reinsert the bobbin case and pull on the thread. The thread should pull easily.2. Check both bobbin and bobbin case.3. Loosen lower thread tension as described.
Skipped stitches	<ol style="list-style-type: none">1. The needle is not inserted correctly.2. The needle is damaged.3. The wrong size needle has been used.4. The foot is not attached correctly.	<ol style="list-style-type: none">1. Remove and reinsert needle. (flat side towards the back)2. Insert a new needle.3. Choose a needle to suit the thread and fabric.4. Check and attach correctly.
Needle breaks	<ol style="list-style-type: none">1. The needle is damaged.2. The needle is not correctly inserted.3. Wrong needle size for the fabric.4. The wrong foot is attached.	<ol style="list-style-type: none">1. Insert a new needle.2. Insert the needle correctly. (flat side towards the back)3. Choose a needle to suit the thread and fabric.4. Select the correct foot.
Loose stitches	<ol style="list-style-type: none">1. The machine is not correctly threaded.2. The bobbin case is not correctly threaded.3. Needle/ fabric/ thread combination is wrong.4. Thread tension wrong.	<ol style="list-style-type: none">1. Check the threading.2. Thread the bobbin case as illustrated.3. The needle size must suit the fabric and thread.4. Correct the thread tension.
Seams gather or pucker	<ol style="list-style-type: none">1. The needle is too thick for the fabric.2. The stitch length is adjusted wrong.3. The thread tension is too tight.	<ol style="list-style-type: none">1. Select a finer needle.2. Readjust the stitch length.3. Loosen the thread tension.
Uneven stitches, uneven feed	<ol style="list-style-type: none">1. Poor quality thread.2. The bobbin case is threaded wrong.3. Fabric has been pulled.	<ol style="list-style-type: none">1. Select a better quality thread.2. Remove bobbin case, thread and insert correctly.3. Do not pull on the fabric while sewing, let the feed dogs pull the fabric under the foot.
The machine is noisy	<ol style="list-style-type: none">1. Lint or oil have collected on the hook or needle bar.2. The needle is damaged.	<ol style="list-style-type: none">1. Clean the hook and feed dog as described.2. Replace the needle.
The machine jams	Thread is caught in the hook.	Remove the upper thread and bobbin case, turn the handwheel backwards and forwards by hand and remove the thread.



Please note that on disposal, this product must be safely recycled in accordance with relevant National legislation relating to electrical/electronic products. Do not dispose of electrical appliances as unsorted municipal waste, use separate collection facilities. Contact your local government for information regarding the collection systems available. When replacing old appliances with new ones, the retailer may be legally obligated to take back your old appliance for disposal free of charge.

If electrical appliances are disposed of in landfills or dumps, hazardous substances can leak into the groundwater and get into the food chain, damaging your health and well-being.



ประเภท	ลำดับ	ปัญหา
<ol style="list-style-type: none"> 1. ตรวจสอบการร้องเรียน 2. ใ้ฝ่ายวิเคราะห์ปัญหา 3. ใ้ทีม/ฝ่าย/ผู้เกี่ยวข้องดำเนินการ 4. รับผิดชอบต่อผู้ร้องเรียน 	<ol style="list-style-type: none"> 1. ใ้ทีมแจ้งปัญหาไปยังหัวหน้าหน่วยงานผู้เกี่ยวข้อง 2. ใ้หน่วยงานผู้เกี่ยวข้องแจ้งปัญหา 3. ใ้หน่วยงานผู้เกี่ยวข้องแจ้งปัญหา 	<ol style="list-style-type: none"> 1. ใ้ทีมแจ้งเรื่อง, การร้องเรียน 2. ใ้หน่วยงานวิเคราะห์ปัญหา 3. ใ้หน่วยงานแจ้งปัญหา
<ol style="list-style-type: none"> 1. ใ้ทีมแจ้งปัญหา 2. ใ้หน่วยงานวิเคราะห์ปัญหา 3. ใ้หน่วยงานแจ้งปัญหา 	<ol style="list-style-type: none"> 1. ใ้หน่วยงานผู้เกี่ยวข้องแจ้งปัญหา 2. ใ้หน่วยงานผู้เกี่ยวข้องแจ้งปัญหา 3. ใ้หน่วยงานผู้เกี่ยวข้องแจ้งปัญหา 	<ol style="list-style-type: none"> 1. ใ้หน่วยงานผู้เกี่ยวข้องแจ้งปัญหา 2. ใ้หน่วยงานผู้เกี่ยวข้องแจ้งปัญหา 3. ใ้หน่วยงานผู้เกี่ยวข้องแจ้งปัญหา
<ol style="list-style-type: none"> 1. หน่วยงานผู้เกี่ยวข้องแจ้งปัญหา 2. ใ้หน่วยงานผู้เกี่ยวข้องแจ้งปัญหา 3. ใ้หน่วยงานผู้เกี่ยวข้องแจ้งปัญหา 4. ใ้หน่วยงานผู้เกี่ยวข้องแจ้งปัญหา 	<ol style="list-style-type: none"> 1. ใ้หน่วยงานผู้เกี่ยวข้องแจ้งปัญหา 2. ใ้หน่วยงานผู้เกี่ยวข้องแจ้งปัญหา 3. ใ้หน่วยงานผู้เกี่ยวข้องแจ้งปัญหา 4. ใ้หน่วยงานผู้เกี่ยวข้องแจ้งปัญหา 	<ol style="list-style-type: none"> 1. ใ้หน่วยงานผู้เกี่ยวข้องแจ้งปัญหา 2. ใ้หน่วยงานผู้เกี่ยวข้องแจ้งปัญหา 3. ใ้หน่วยงานผู้เกี่ยวข้องแจ้งปัญหา 4. ใ้หน่วยงานผู้เกี่ยวข้องแจ้งปัญหา
<ol style="list-style-type: none"> 1. ใ้หน่วยงานผู้เกี่ยวข้องแจ้งปัญหา 	<ol style="list-style-type: none"> 1. ใ้หน่วยงานผู้เกี่ยวข้องแจ้งปัญหา 	<ol style="list-style-type: none"> 1. ใ้หน่วยงานผู้เกี่ยวข้องแจ้งปัญหา

ประเภท	สาขา	ปีศึกษา
<p>1. ร้อยได้ใหม่ร้อยละ 3</p> <p>2. ปรับปรุงความพึงพอใจของ (คณาจารย์และของ)</p> <p>3. ใช้เครื่องมือใหม่</p> <p>4. เกิดเครื่องมือและใส่เครื่องมือคนใหม่โดยเห็นแนวทางไปทางต่างของ</p> <p>ของครู</p> <p>5. เกิดผลกับตัวออก และปรับตัวใหม่</p> <p>6. เปลี่ยนใหม่</p>	<p>1. ร้อยได้ใหม่ร้อยละ 3</p> <p>2. ปรับปรุงความพึงพอใจ</p> <p>3. งานด้านตัวใหม่เก็บใหม่ในส่วนใหม่</p> <p>4. ใช้เครื่องมือใหม่</p> <p>5. ตัวใหม่อยู่ในหลักด้วย</p> <p>6. เปลี่ยนใหม่</p>	<p>1. ร้อยได้ใหม่ร้อยละ 3</p> <p>2. ปรับปรุงความพึงพอใจ</p> <p>3. งานด้านตัวใหม่เก็บใหม่ในส่วนใหม่</p> <p>4. ใช้เครื่องมือใหม่</p> <p>5. ตัวใหม่อยู่ในหลักด้วย</p> <p>6. เปลี่ยนใหม่</p>
<p>1. เกิดและใส่เครื่องมือคนและจัดของใส่ไปการช่วย ซึ่งจัดของ</p> <p>ออกมาได้อย่างดี</p> <p>2. ตรวจรอบการช่วยและใส่เครื่องมือคน</p> <p>3. ให้ความช่วยเหลือ</p>	<p>1. ใช้การช่วยใส่เครื่องมือคน</p> <p>2. ร้อยได้ใหม่ร้อยละ 3</p> <p>3. ศึกษางานใส่ไป</p>	<p>1. ใช้การช่วยใส่เครื่องมือคน</p> <p>2. ร้อยได้ใหม่ร้อยละ 3</p> <p>3. ศึกษางานใส่ไป</p>
<p>1. เกิดและใส่เครื่องมือคนต่างไปทางต่างของ (ครู)</p> <p>2. เปลี่ยนใหม่</p> <p>3. เกิดความพึงพอใจ</p>	<p>1. ใช้เครื่องมือคน</p> <p>2. เปลี่ยนใหม่</p> <p>3. ใช้เครื่องมือคนหรือใส่ไปงาน (ผู้ช่วย)</p> <p>4. ใช้คนคนใส่ไปใส่เครื่องมือคน</p>	<p>1. ใช้เครื่องมือคน</p> <p>2. เปลี่ยนใหม่</p> <p>3. ใช้เครื่องมือคนหรือใส่ไปงาน (ผู้ช่วย)</p> <p>4. ใช้คนคนใส่ไปใส่เครื่องมือคน</p>
<p>1. อยุ่ได้ใหม่</p> <p>2. ใช้คนคนใส่ไปใหม่จะคนงาน</p> <p>3. ใช้เครื่องมือคน (ดูแบบแผนหน้าไปทางต่างของ (ครู))</p> <p>4. เกิดเครื่องมือใหม่จะคนงาน</p>	<p>1. อยุ่ได้ใหม่</p> <p>2. ใช้คนคนใส่ไปใหม่จะคนงาน</p> <p>3. ใช้เครื่องมือคน (ดูแบบแผนหน้าไปทางต่างของ (ครู))</p> <p>4. เกิดเครื่องมือใหม่จะคนงาน</p>	<p>1. อยุ่ได้ใหม่</p> <p>2. ใช้คนคนใส่ไปใหม่จะคนงาน</p> <p>3. ใช้เครื่องมือคน (ดูแบบแผนหน้าไปทางต่างของ (ครู))</p> <p>4. เกิดเครื่องมือใหม่จะคนงาน</p>
<p>1. อยุ่ได้ใหม่</p> <p>2. ใช้คนคนใส่ไปใหม่จะคนงาน</p> <p>3. ใช้เครื่องมือคน (ดูแบบแผนหน้าไปทางต่างของ (ครู))</p> <p>4. เกิดเครื่องมือใหม่จะคนงาน</p>	<p>1. อยุ่ได้ใหม่</p> <p>2. ใช้คนคนใส่ไปใหม่จะคนงาน</p> <p>3. ใช้เครื่องมือคน (ดูแบบแผนหน้าไปทางต่างของ (ครู))</p> <p>4. เกิดเครื่องมือใหม่จะคนงาน</p>	<p>1. อยุ่ได้ใหม่</p> <p>2. ใช้คนคนใส่ไปใหม่จะคนงาน</p> <p>3. ใช้เครื่องมือคน (ดูแบบแผนหน้าไปทางต่างของ (ครู))</p> <p>4. เกิดเครื่องมือใหม่จะคนงาน</p>

ควรใส่สายรัดก่อนใส่สายรัดอก โดยจะปรับแรงรัดให้เหมาะสมกับขนาดของเส้นผ่าศูนย์กลาง
 ในการใส่สายรัดอกผู้ใส่ควรปฏิบัติตามวิธีดังต่อไปนี้เพื่อความสะดวกในการถอดและใส่

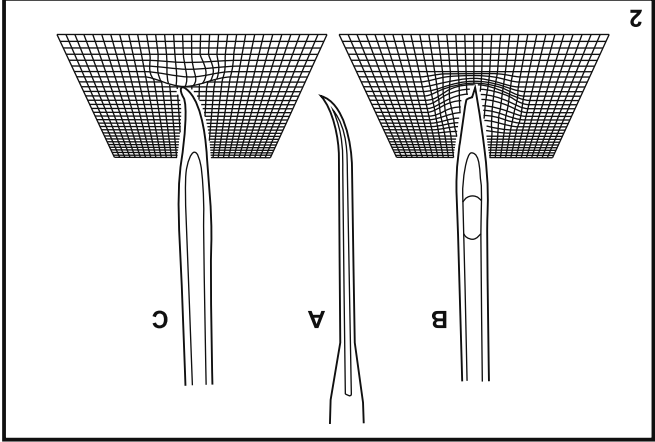
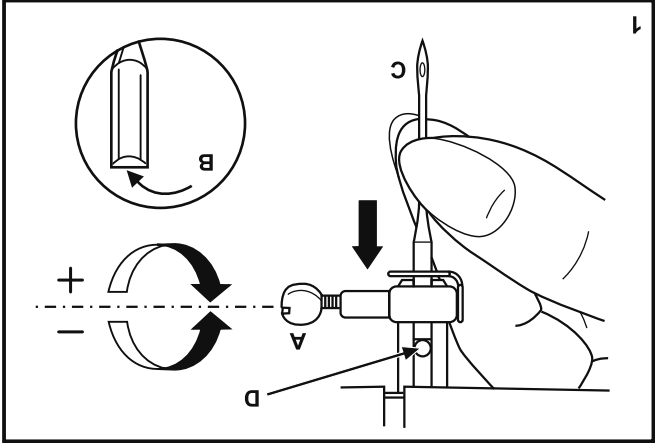
- (1) ดึงสายรัดอกให้ตึงโดยวิธีดังต่อไปนี้
- (2) ดึงสายรัดอกให้ตึงโดยวิธีดังต่อไปนี้

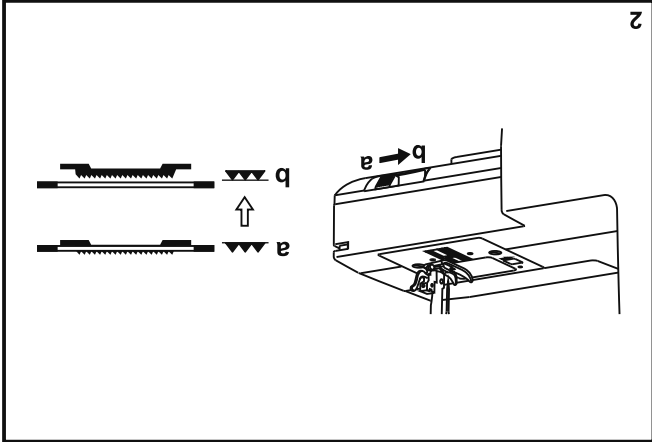
- ใส่สายรัดอกให้ตึงโดยวิธีดังต่อไปนี้ และขันสายรัดอกให้ตึงตามตำแหน่ง (A) ในภาพ

ข้อควรระวัง

โปรดปฏิบัติตามคำแนะนำต่อไปนี้

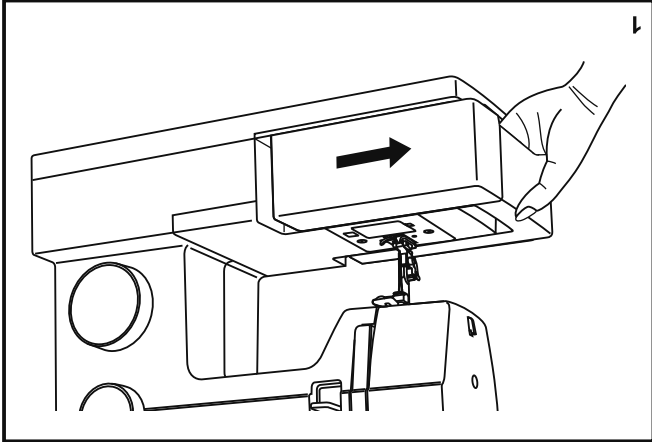
- (2) ผู้ใส่สายรัดอกควรปฏิบัติตามวิธีดังต่อไปนี้
- (A) ดึงสายรัดอกให้ตึงโดยวิธีดังต่อไปนี้
- (B) ดึงสายรัดอกให้ตึงโดยวิธีดังต่อไปนี้
- (C) ดึงสายรัดอกให้ตึงโดยวิธีดังต่อไปนี้





2

(2) បាញ់បង្ហាញ (១) កង្កែបស្រោច របស់អ្នកប្រើប្រាស់ប្រើប្រាស់ដើម្បីដកបង្ហាញចេញពីក្នុងប្រព័ន្ធបង្ហាញ
 (២) កង្កែបស្រោច របស់អ្នកប្រើប្រាស់ប្រើប្រាស់ដើម្បីដកបង្ហាញចេញពីក្នុងប្រព័ន្ធបង្ហាញ
របស់អ្នកប្រើប្រាស់



1

(1) ដាក់បង្ហាញ ទៅក្នុងប្រព័ន្ធបង្ហាញ
 ប្រើប្រាស់បង្ហាញដើម្បីដកបង្ហាញចេញពីក្នុងប្រព័ន្ធបង្ហាញ របស់អ្នកប្រើប្រាស់ ដើម្បីដកបង្ហាញ
 ចេញពីក្នុងប្រព័ន្ធបង្ហាញ របស់អ្នកប្រើប្រាស់ ដើម្បីដកបង្ហាញចេញពីក្នុងប្រព័ន្ធបង្ហាញ

ยกหลักที่ตัดเส้นที่ตัดภาพ (a) และใส่ที่ตัดเส้นที่ตัดภาพ (b) ดังรูปประกอบ (1)

การใส่ที่ตัดเส้น

ใส่ที่ตัดเส้นที่ตัดภาพ (b) และใส่ที่ตัดเส้นที่ตัดภาพ (c) และใส่ที่ตัดเส้นที่ตัดภาพ (d) ดังรูป

และใส่ที่ตัดเส้นที่ตัดภาพ (e) ดังรูป

และใส่ที่ตัดเส้นที่ตัดภาพ (f) ดังรูป

ตัดเส้น

การถอดที่ตัดเส้น

ยกที่ตัดเส้นที่ตัดภาพ (e) และใส่ที่ตัดเส้นที่ตัดภาพ (e) ดังรูป

ตัดเส้นที่ตัดภาพ

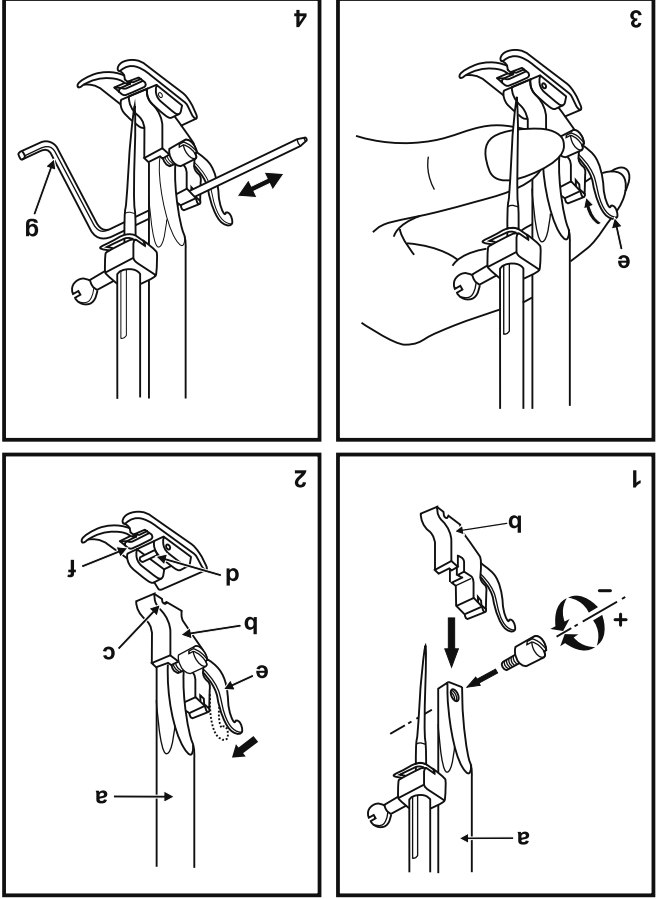
การตัดเส้นที่ตัดภาพ

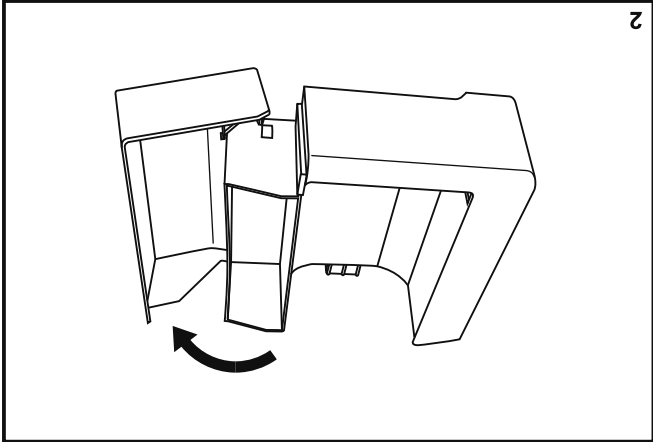
วางที่ตัดเส้นที่ตัดภาพ (g) ลงในช่องที่ตัดเส้นที่ตัดภาพ (4) เพื่อใช้ในการตัดเส้นที่ตัดภาพ

และใส่ที่ตัดเส้นที่ตัดภาพ (h) ดังรูป

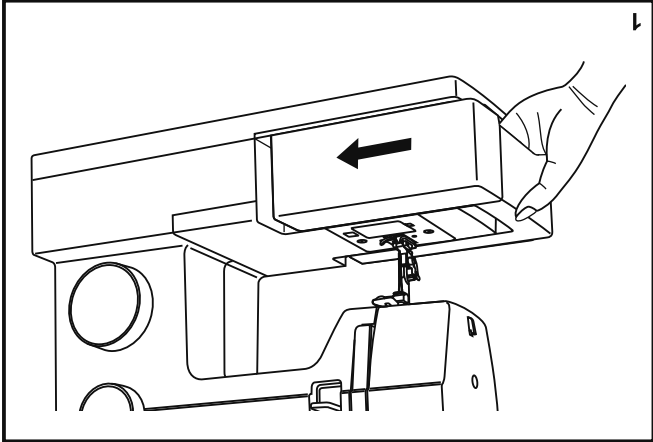
ตัดภาพ

ปิดสวิทช์ไฟ ("O") ก่อนที่หมัดจะรับภาพและเปิดสวิทช์ไฟอีกครั้ง





2

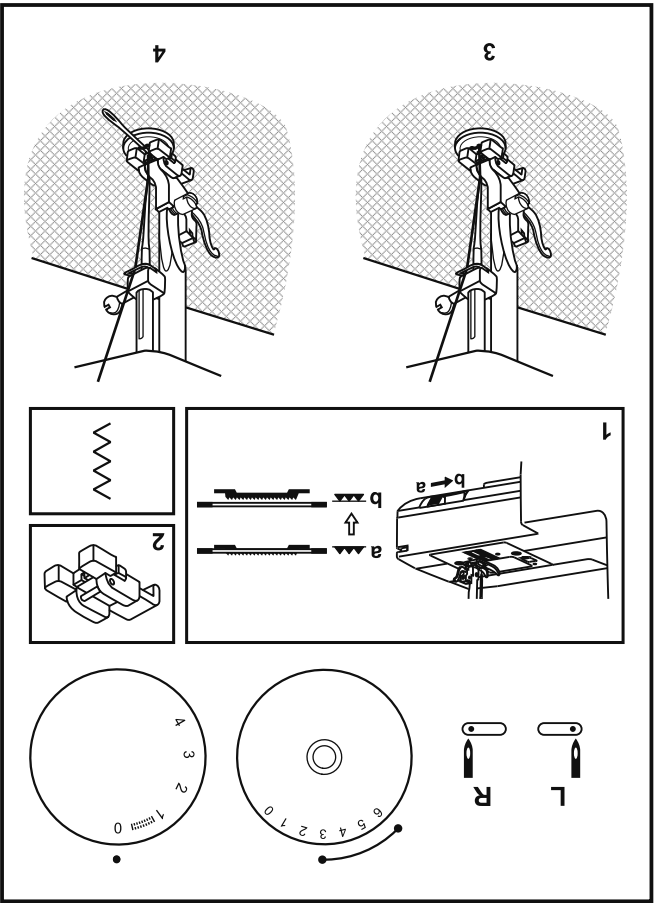


1

(2) ព្រមទាំងដំឡើងស្រោចទឹកស្អាត ឬស្រោចទឹកស្អាត
 រួចបិទបន្ទប់ស្រោចទឹកស្អាតឱ្យបានជិត

(1) ព្រមទាំងដំឡើងស្រោចទឹកស្អាតស្រោចទឹកស្អាត ឬស្រោចទឹកស្អាត
 រួចបិទបន្ទប់ស្រោចទឹកស្អាតឱ្យបានជិត

ស្រោចទឹកស្អាតស្រោចទឹកស្អាត



การประกอบชิ้นส่วนชุดประตู่

- (1) ใส่ล้อลูกปืนที่ประกอบเข้ากับเฟืองขับตามตำแหน่งที่แสดงในรูปที่ 1
- (2) ใส่เฟืองขับตามตำแหน่งที่แสดงในรูปที่ 2
- (3) ประกอบลูกปืนใหญ่ตามตำแหน่งที่แสดงในรูปที่ 3 และ 4
- (4) ใส่ลูกปืนที่ประกอบเข้ากับเฟืองขับตามตำแหน่งที่แสดงในรูปที่ 4

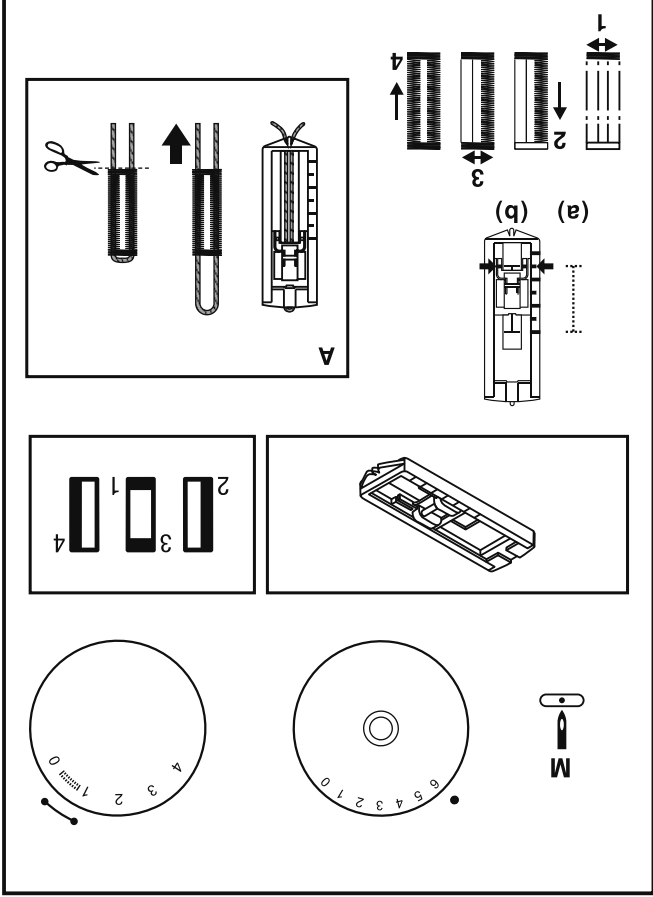
การเตรียมวัสดุพิมพ์สามารถทำได้โดยง่าย และให้ผลลัพธ์ที่พิมพ์ภาพได้อย่างชัดเจน ขณะแนะนำให้ทดลองเตรียมวัสดุพิมพ์แบบเศษวัสดุและวัสดุก่อนที่จะใช้พิมพ์จริง

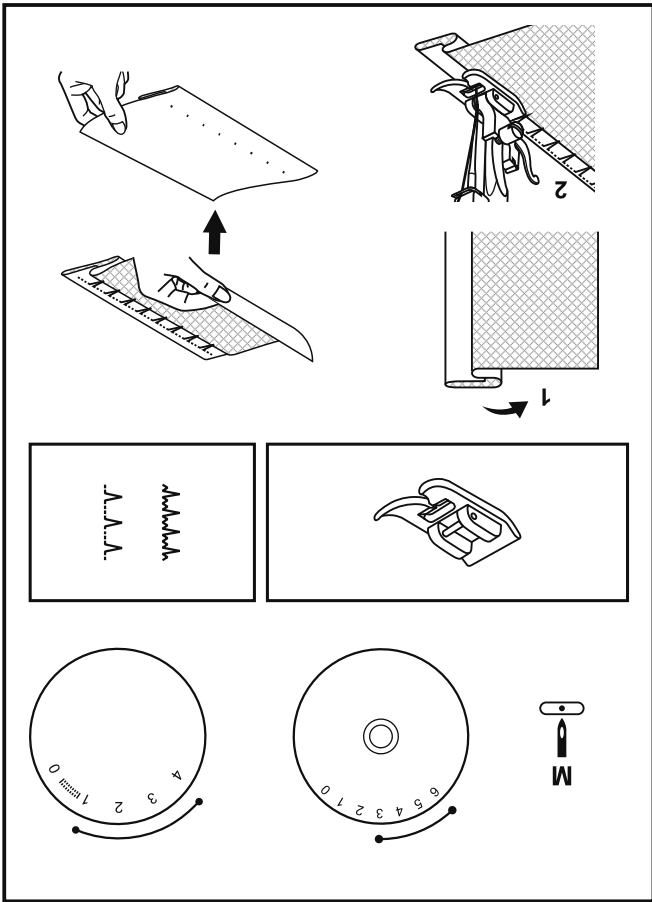
ขั้นตอนการเตรียมวัสดุพิมพ์

1. ถอดชิ้นวัสดุพิมพ์แบบออกและใส่ลงในวัสดุพิมพ์สำหรับเตรียมวัสดุพิมพ์ (a)
2. วัดเส้นผ่าศูนย์กลางและความหนาของแม่พิมพ์ที่จะใช้ตัด และเตรียมวัสดุพิมพ์ที่เหมาะสม
3. วางวัสดุพิมพ์บนวัสดุพิมพ์อีกชั้นโดยใช้จุดศูนย์กลางของชิ้นวัสดุพิมพ์ตรงกับจุดศูนย์กลางของวัสดุพิมพ์ (b)
4. นำรูปไปปรับความยาววัสดุพิมพ์เป็น " 18mm " เพื่อปรับความถี่ของวัสดุพิมพ์ และทดลองเตรียมวัสดุพิมพ์
5. เตรียมวัสดุพิมพ์ 4 ชิ้นตอน โดยไปปรับแม่พิมพ์เพื่อเพิ่มหรือลดวงของวัสดุพิมพ์เตรียมวัสดุพิมพ์ 1 ถึง 4 ตามลำดับไปวัสดุพิมพ์เข้าไปในชิ้นตอนที่ 2 และ 4 หลายครั้งเพื่อให้แต่ละชิ้นพิมพ์แม่พิมพ์และตัดปลายวัสดุพิมพ์ให้เรียบยิ่งขึ้น

ข้อแนะนำ

- การปรับความถี่ของวัสดุพิมพ์ขึ้นอยู่กับชนิดของวัสดุพิมพ์
- การปรับความถี่ของวัสดุพิมพ์ขึ้นอยู่กับวัสดุพิมพ์และวัสดุพิมพ์ที่ใช้พิมพ์
- ใช้แผ่นรองของวัสดุพิมพ์ที่เตรียมไว้สำหรับเตรียมวัสดุพิมพ์
- ควรใช้วัสดุพิมพ์ที่เตรียมไว้สำหรับเตรียมวัสดุพิมพ์
- ควรเตรียมวัสดุพิมพ์ที่เตรียมไว้สำหรับเตรียมวัสดุพิมพ์ (A)





เพื่อที่จะนำแผ่น CD มาใช้ เราต้องนำแผ่น CD มาใส่ในเครื่องเล่น CD หรือเครื่องเล่น MP3 ที่มีช่องใส่แผ่น CD ได้

การนำแผ่น CD มาใช้

1. นำแผ่น CD มาใส่ในช่องใส่แผ่น CD ของเครื่องเล่น CD หรือเครื่องเล่น MP3 ที่มีช่องใส่แผ่น CD ได้

2. กดปุ่ม Play (▶) บนเครื่องเล่น CD หรือเครื่องเล่น MP3 ที่มีช่องใส่แผ่น CD ได้

3. กดปุ่ม Stop (■) บนเครื่องเล่น CD หรือเครื่องเล่น MP3 ที่มีช่องใส่แผ่น CD ได้

4. กดปุ่ม Eject (⏏) บนเครื่องเล่น CD หรือเครื่องเล่น MP3 ที่มีช่องใส่แผ่น CD ได้

การถอดแผ่น CD

1. กดปุ่ม Eject (⏏) บนเครื่องเล่น CD หรือเครื่องเล่น MP3 ที่มีช่องใส่แผ่น CD ได้

2. รอจนกว่าแผ่น CD จะโผล่ออกมา

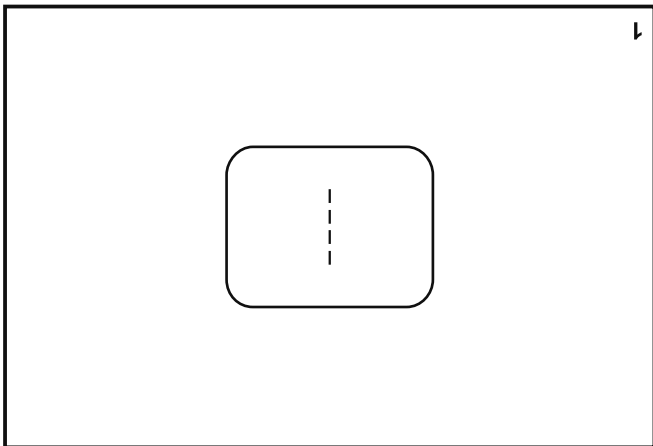
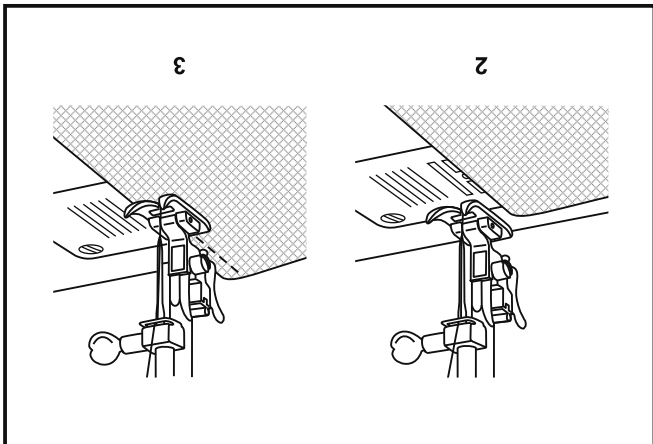
3. กดปุ่ม Stop (■) บนเครื่องเล่น CD หรือเครื่องเล่น MP3 ที่มีช่องใส่แผ่น CD ได้

4. กดปุ่ม Play (▶) บนเครื่องเล่น CD หรือเครื่องเล่น MP3 ที่มีช่องใส่แผ่น CD ได้

1. กดปุ่ม Eject (⏏) บนเครื่องเล่น CD หรือเครื่องเล่น MP3 ที่มีช่องใส่แผ่น CD ได้

2. กดปุ่ม Stop (■) บนเครื่องเล่น CD หรือเครื่องเล่น MP3 ที่มีช่องใส่แผ่น CD ได้

3. กดปุ่ม Play (▶) บนเครื่องเล่น CD หรือเครื่องเล่น MP3 ที่มีช่องใส่แผ่น CD ได้



(២) ប្រើប្រាស់

ប្រើប្រាស់ប្រព័ន្ធគ្រប់គ្រងសីលធម៌សម្រាប់ការងារប្រតិបត្តិការប្រព័ន្ធគ្រប់គ្រងសីលធម៌ ក្នុងករណីដែលប្រព័ន្ធគ្រប់គ្រងសីលធម៌

(៣) ប្រើប្រាស់

ប្រើប្រាស់ប្រព័ន្ធគ្រប់គ្រងសីលធម៌សម្រាប់ការងារប្រតិបត្តិការប្រព័ន្ធគ្រប់គ្រងសីលធម៌ ក្នុងករណីដែលប្រព័ន្ធគ្រប់គ្រងសីលធម៌

(៤) ប្រើប្រាស់ ប្រព័ន្ធគ្រប់គ្រងសីលធម៌សម្រាប់ការងារប្រតិបត្តិការប្រព័ន្ធគ្រប់គ្រងសីលធម៌ ក្នុងករណីដែលប្រព័ន្ធគ្រប់គ្រងសីលធម៌

สามารถดูตัวอย่างใบมัลติมีเดีย 3 ตำแหน่งได้ที่

สำหรับท่านที่ไปศึกษาเรื่องอะตอม

สำหรับท่านที่ไปศึกษาเรื่องพลังงาน

หรือดูตัวอย่างที่

สำหรับท่านที่ไปศึกษาเรื่อง

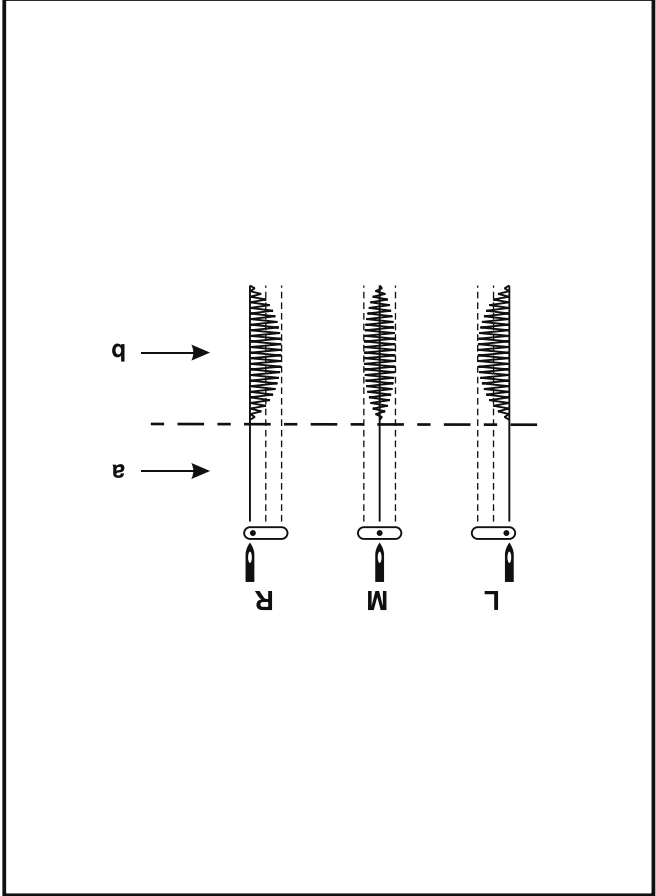
a. การเชื่อมโยง

b. การเชื่อมโยง

L. ตำแหน่งทางซ้าย

M. ตำแหน่งตรงกลาง

R. ตำแหน่งทางขวา



รูปแบบใหม่ที่น่าสนใจและดึงดูดสายตาของธุรกิจมีจำนวน 11 แบบ

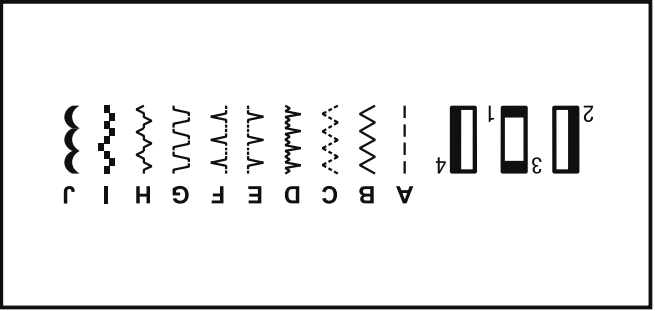
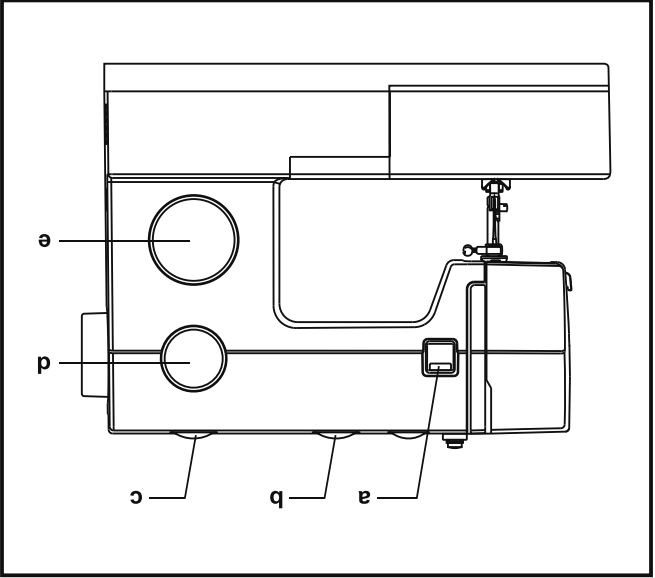
หม่งแม่พิมพ์ (e) เพื่อเลือกกระดาษที่ต้องการ และหม่งแม่พิมพ์ปริมาณวัสดุพิมพ์

(d) เพื่อปรับความยาววัสดุพิมพ์ตามต้องการ และใช้แม่พิมพ์ปริมาณวัสดุพิมพ์ (c)

เพื่อปรับความกว้างของพื้นที่พิมพ์ให้เหมาะสมตามกับกระดาษที่ต้องการ

แม่พิมพ์เลือกกระดาษวางกระดาษในชุด 2 ชุดทาง ขงแม่พิมพ์ตามหม่งแม่พิมพ์กระดาษ

- a. คู่มือผู้พิมพ์ที่ยึดอยู่หลัง
- b. แม่พิมพ์ตำแหน่งพิมพ์ 3 ตำแหน่ง
- c. แม่พิมพ์ปริมาณกระดาษพิมพ์
- d. แม่พิมพ์ความยาวพิมพ์
- e. แม่พิมพ์เลือกกระดาษ



ความสูงของตู้เย็นควรต่ำกว่าความสูงของประตูตู้เย็นอย่างน้อย 10 เซนติเมตร

พื้นที่ด้านหลังตู้เย็นควรมีช่องว่างอย่างน้อย 10 เซนติเมตร

โดยปกติแล้วตู้เย็นจะทำงานได้ดีที่สุดเมื่ออุณหภูมิในห้องเย็นอยู่ที่ประมาณ 16-18 องศาเซลเซียส

พื้นที่ด้านหลังตู้เย็นควรมีช่องว่างอย่างน้อย 10 เซนติเมตร

A. ความสูงของตู้เย็นควรต่ำกว่าความสูงของประตูตู้เย็นอย่างน้อย 10 เซนติเมตร

B. หากความสูงของตู้เย็นต่ำกว่าความสูงของประตูตู้เย็น ให้เพิ่มพื้นที่ว่างด้านหลังตู้เย็น

C. หากความสูงของตู้เย็นสูงกว่าความสูงของประตูตู้เย็น ให้เพิ่มพื้นที่ว่างด้านหลังตู้เย็น

D. ปรับความสูงของตู้เย็นให้ต่ำกว่าความสูงของประตูตู้เย็น

ความสูงของตู้เย็นควรต่ำกว่าความสูงของประตูตู้เย็นอย่างน้อย 10 เซนติเมตร

การติดตั้งตู้เย็นควรทำในตำแหน่งที่ราบเรียบ

ระดับความสูงของตู้เย็นควรต่ำกว่าความสูงของประตูตู้เย็นอย่างน้อย 10 เซนติเมตร

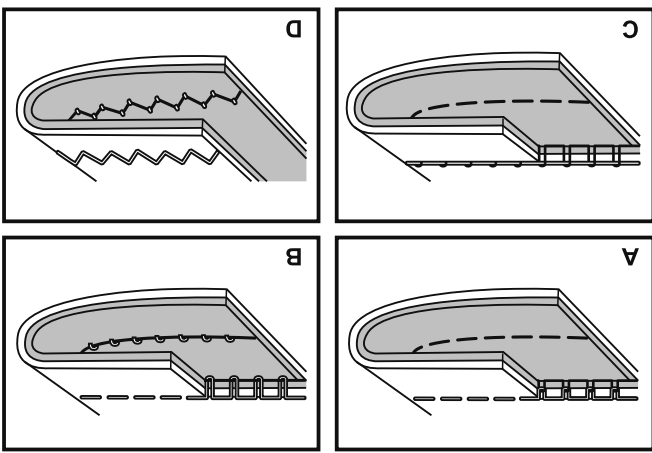
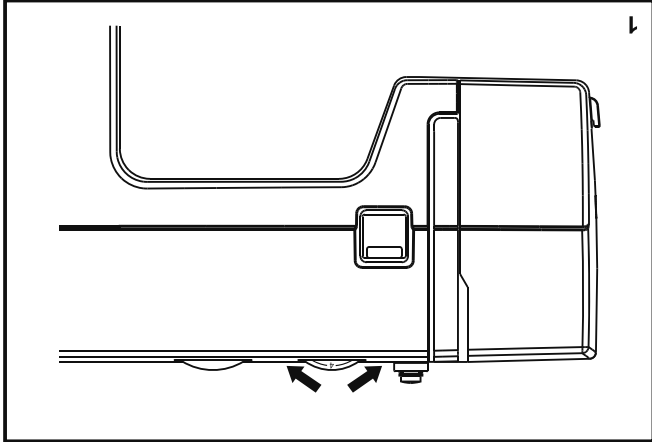
ในกรณีที่ความสูงของตู้เย็นต่ำกว่าความสูงของประตูตู้เย็น ให้เพิ่มพื้นที่ว่างด้านหลังตู้เย็น

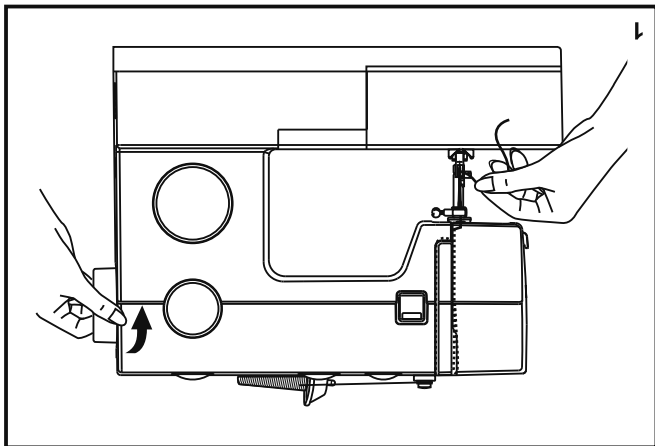
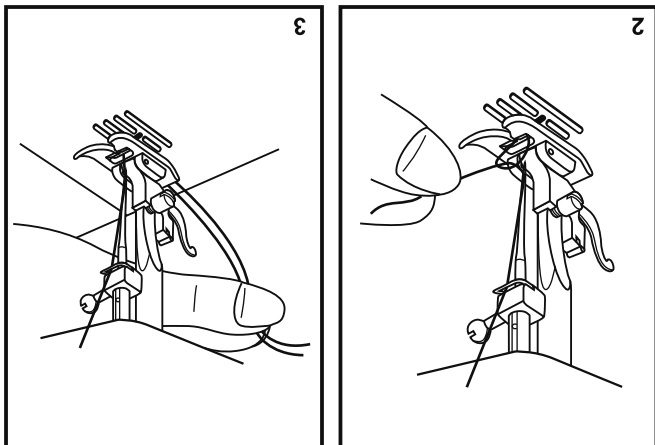
ตู้เย็นควรติดตั้งในตำแหน่งที่ราบเรียบ

การติดตั้งตู้เย็นควรทำในตำแหน่งที่ราบเรียบ

การติดตั้งตู้เย็นควรทำในตำแหน่งที่ราบเรียบ

การติดตั้งตู้เย็นควรทำในตำแหน่งที่ราบเรียบ





(C) ប្រើស្រោចស្រាវជ្រាវរឹមត្រូវនឹងរន្ធក្នាតក្នុងក្របខ្សែបណ្តាញប្រើប្រាស់ស្រោចស្រាវជ្រាវក្នុងក្របខ្សែបណ្តាញប្រើប្រាស់ស្រោចស្រាវជ្រាវ
 ក្នុងក្របខ្សែបណ្តាញប្រើប្រាស់ស្រោចស្រាវជ្រាវ (2) ប្រើស្រោចស្រាវជ្រាវ
 ក្នុងក្របខ្សែបណ្តាញប្រើប្រាស់ស្រោចស្រាវជ្រាវ -
 រឹមត្រូវនឹងរន្ធក្នាតក្នុងក្របខ្សែបណ្តាញប្រើប្រាស់ស្រោចស្រាវជ្រាវ ឯកម្មភាពប្រើប្រាស់ស្រោចស្រាវជ្រាវ
 ក្នុងក្របខ្សែបណ្តាញប្រើប្រាស់ស្រោចស្រាវជ្រាវ (1) ប្រើស្រោចស្រាវជ្រាវក្នុងក្របខ្សែបណ្តាញប្រើប្រាស់
 ស្រោចស្រាវជ្រាវក្នុងក្របខ្សែបណ្តាញប្រើប្រាស់ស្រោចស្រាវជ្រាវ ឯកម្មភាពប្រើប្រាស់ស្រោចស្រាវជ្រាវ
 ក្នុងក្របខ្សែបណ្តាញប្រើប្រាស់ស្រោចស្រាវជ្រាវ

เพื่อให้ร่องออกกระดาษจะสอดลงกับร่องที่ตำแหน่งตั้งตู้กระดาษและปรับตั้งใน

1. ให้ใส่กระดาษโดยให้ด้านหน้าของกระดาษอยู่ด้านบนของตู้กระดาษ (ตามลูกศร)

2. สอดปลายกระดาษลงในตำแหน่ง (A)

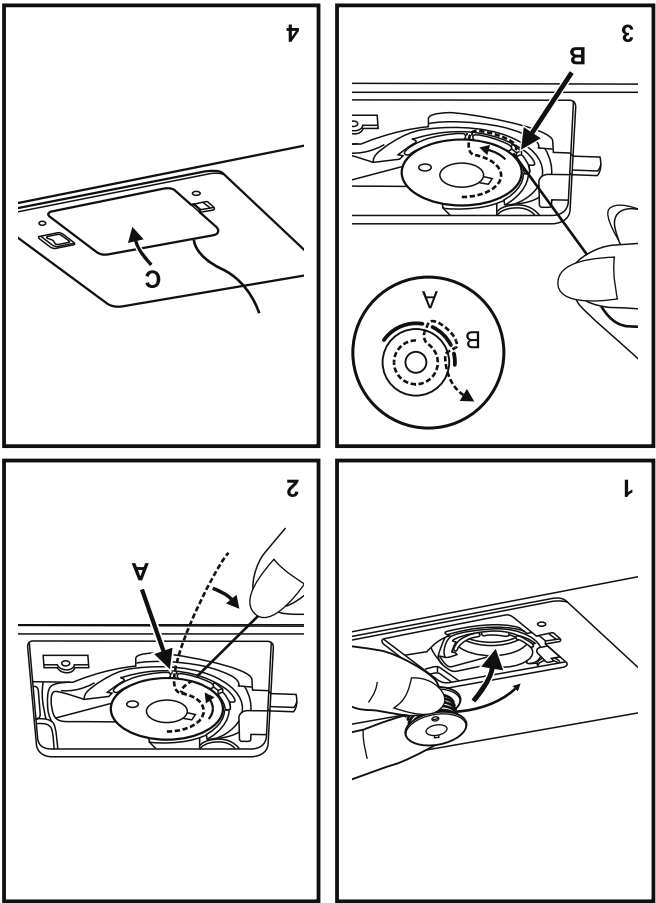
3. นำปลายกระดาษของบงกในทิศทางตรงข้ามกับทิศทางกระดาษซึ่งสอดเข้าไปในร่องที่ยก

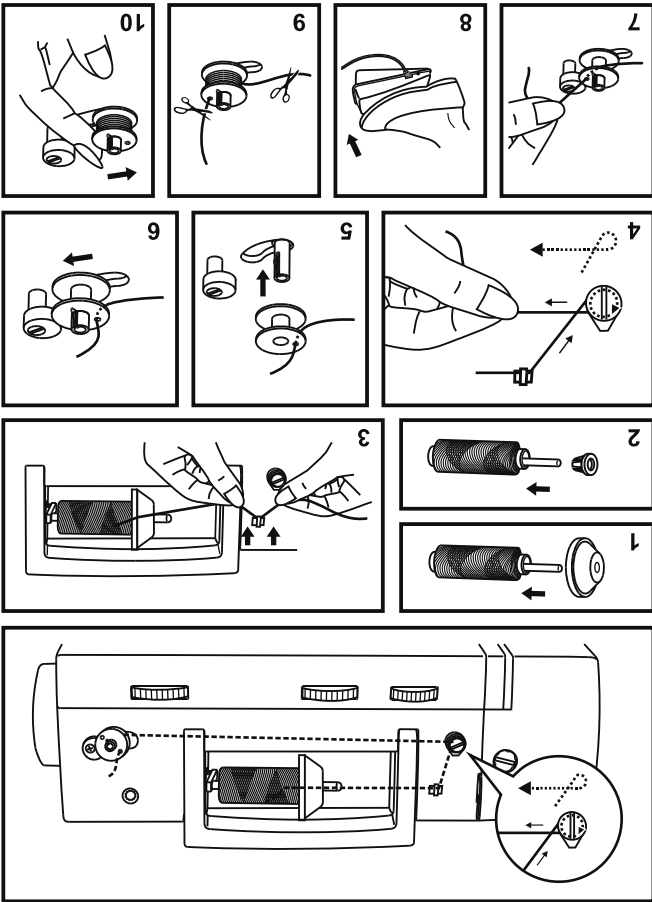
ตำแหน่ง (B)

4. สอดปลายออกมาประมาณ 15 ซม. (6 นิ้ว) และปลดปลั๊กกระดาษ (C)

หมายเหตุ

ควรปลดตู้กระดาษ ("O") ก่อนที่จะใส่หรือถอดปลั๊กกระดาษ





การประกอบชิ้นส่วนเครื่องเย็บผ้า

การประกอบชิ้นส่วนเครื่องเย็บผ้า

การประกอบชิ้นส่วนเครื่องเย็บผ้า

ขั้นตอนการประกอบ

1) ประกอบมอเตอร์เข้ากับฐานเครื่องเย็บผ้า

2) ประกอบฝาครอบมอเตอร์เข้ากับมอเตอร์

3) ประกอบกล่องใส่ขดด้ายเข้ากับตัวเครื่องเย็บผ้า

4) ประกอบกล่องใส่ขดด้ายเข้ากับตัวเครื่องเย็บผ้า

5) ประกอบกล่องใส่ขดด้ายเข้ากับตัวเครื่องเย็บผ้า

6) ประกอบกล่องใส่ขดด้ายเข้ากับตัวเครื่องเย็บผ้า

7) ประกอบกล่องใส่ขดด้ายเข้ากับตัวเครื่องเย็บผ้า

8) ประกอบกล่องใส่ขดด้ายเข้ากับตัวเครื่องเย็บผ้า

9) ประกอบกล่องใส่ขดด้ายเข้ากับตัวเครื่องเย็บผ้า

10) ประกอบกล่องใส่ขดด้ายเข้ากับตัวเครื่องเย็บผ้า

ข้อ ๑) จำนวนชิ้นมาตรฐาน (1)

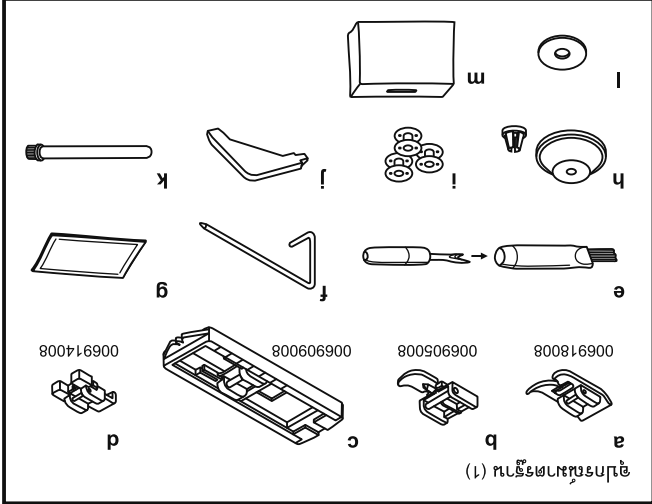
- a. ชิ้นมาตรฐานก่อนประกอบจะตม
- b. ชิ้นมาตรฐานสำหรับเข้าชิ้น
- c. ชิ้นมาตรฐานสำหรับวางตั้ง
- d. ชิ้นมาตรฐานสำหรับติดตั้งอุปกรณ์
- e. ชิ้นมาตรฐานสำหรับแปรงฝุ่น
- f. ชิ้นมาตรฐานในการเขียน
- g. เข็มจักร
- h. ที่กันหล่นของขาขนาดใหญ่ และขนาดเล็ก
- i. ใช้กระสวยจำนวน 3 อัน
- j. ไชวงองแกวระตมตั้งคู่กับไชวงอง
- k. หลักด้วยแขนงตั้ง
- l. ที่กันหล่นด้วย
- m. กระจกครอบจักร

ข้อ ๒) จำนวนชิ้นมาตรฐาน (2)

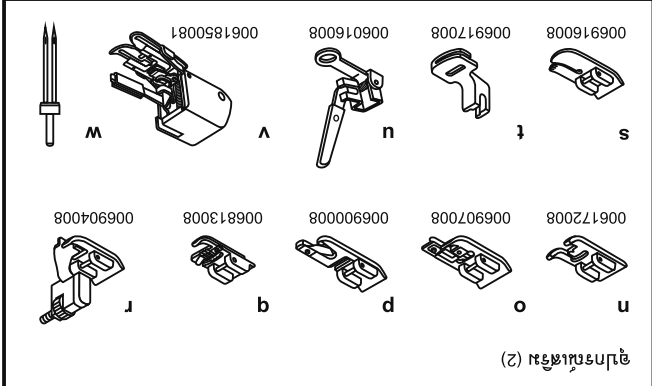
ชิ้นอุปกรณ์การช่างเบอร์ 081-840-4555 หรือดูภาพแทนจำนวน

ข้อ ๓) จำนวนชิ้นมาตรฐาน (3) จำนวนชิ้นมาตรฐานที่ประกอบเข้ากันได้

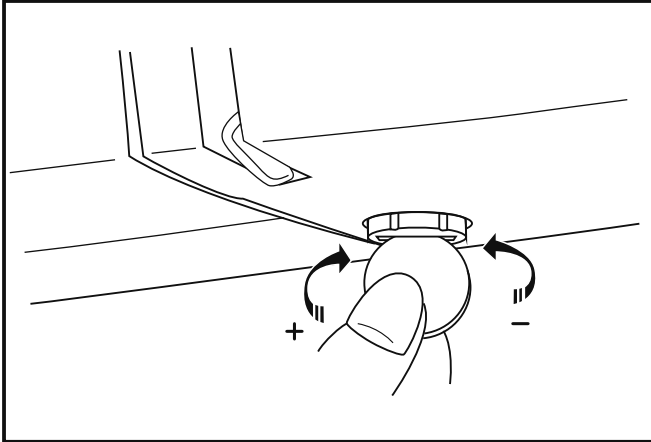
- n. ชิ้นมาตรฐานสำหรับใส่เข็ม
- o. ชิ้นมาตรฐานสำหรับตบแต่งปลาย
- p. ชิ้นมาตรฐานสำหรับขึ้นรูป
- q. ชิ้นมาตรฐานสำหรับตกแต่งขอบผ้า
- r. ชิ้นมาตรฐานสำหรับร้อยริ้วผ้า
- s. ชิ้นมาตรฐานสำหรับวัดลวด/เส้นตรง
- t. ชิ้นมาตรฐานสำหรับจับวัด
- u. ชิ้นมาตรฐานสำหรับเย็บปัก/ปะ
- v. ชิ้นมาตรฐานสำหรับเก็บผ้าที่มีความหนาบางต่างกัน
- w. เข็มคู่



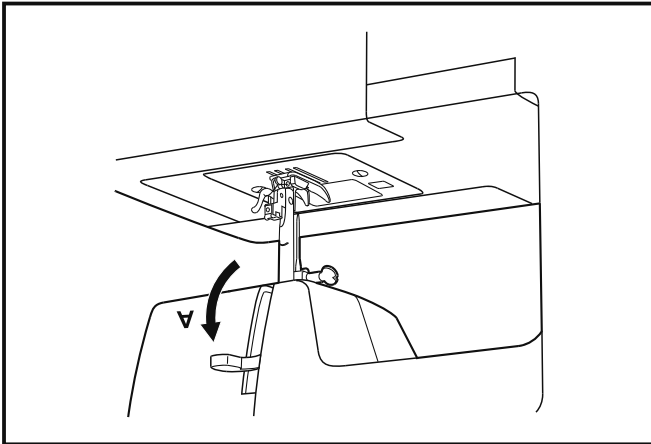
จำนวนชิ้นมาตรฐาน (1)



จำนวนชิ้นมาตรฐาน (2)



(+) កម្រិតលើសនៃកម្រិតដំបូងបំផុត ក្នុងករណីស្រោចទឹកស្រាវជ្រាវ (-) លម្អិតបំផុតនៃកម្រិត
 ជំនាញដំបូងបំផុត ដើម្បីបង្កើនកម្រិតស្រោចទឹកស្រាវជ្រាវ (អតិបរមា) ក្នុងករណីស្រោចទឹកស្រាវជ្រាវ
 កម្រិតដំបូងបំផុត ក្នុងករណីស្រោចទឹកស្រាវជ្រាវ (អតិបរមា) ក្នុងករណីស្រោចទឹកស្រាវជ្រាវ
 ក្នុងករណីស្រោចទឹកស្រាវជ្រាវ (អតិបរមា) ក្នុងករណីស្រោចទឹកស្រាវជ្រាវ



កម្រិតស្រោចទឹកស្រាវជ្រាវ

(A) កម្រិតស្រោចទឹកស្រាវជ្រាវ

កម្រិតស្រោចទឹកស្រាវជ្រាវ ក្នុងករណីស្រោចទឹកស្រាវជ្រាវ ក្នុងករណីស្រោចទឹកស្រាវជ្រាវ

កម្រិតស្រោចទឹកស្រាវជ្រាវ 2 កម្រិតស្រោចទឹកស្រាវជ្រាវ

ข้อควรระวัง: ตรวจสอบให้แน่ใจว่าสายไฟที่เชื่อมต่อเข้ากับตู้ควบคุมได้ทำงาน

ตู้ควบคุมความดันของระบบปรับอากาศ

- เพื่อเพิ่มความปลอดภัยและความสะดวกในการใช้งาน (2)

ข้อควรระวัง

- ห้ามปฏิบัติงานติดตั้งหรือการเชื่อมต่อตู้ควบคุมความดัน

- ห้ามปฏิบัติงานติดตั้งหรือการเชื่อมต่อตู้ควบคุมความดัน

- ตรวจสอบให้แน่ใจว่าตู้ควบคุมความดันได้รับการเชื่อมต่อ

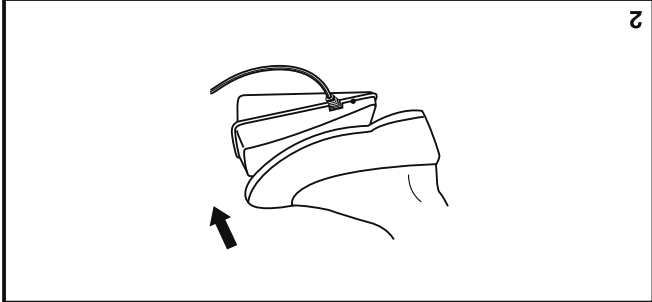
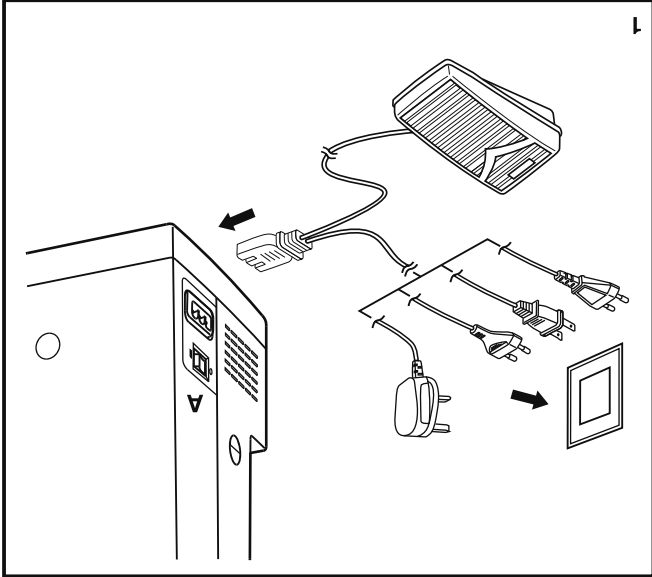
- อุปกรณ์เหล่านี้มีคุณสมบัติความปลอดภัยสูง แต่ระดับความไวต่อสัญญาณและไฟฟ้

ต่อไปนี้: รุ่น FC1902A (110-120V), รุ่น FC-2902A, FC-2902C,

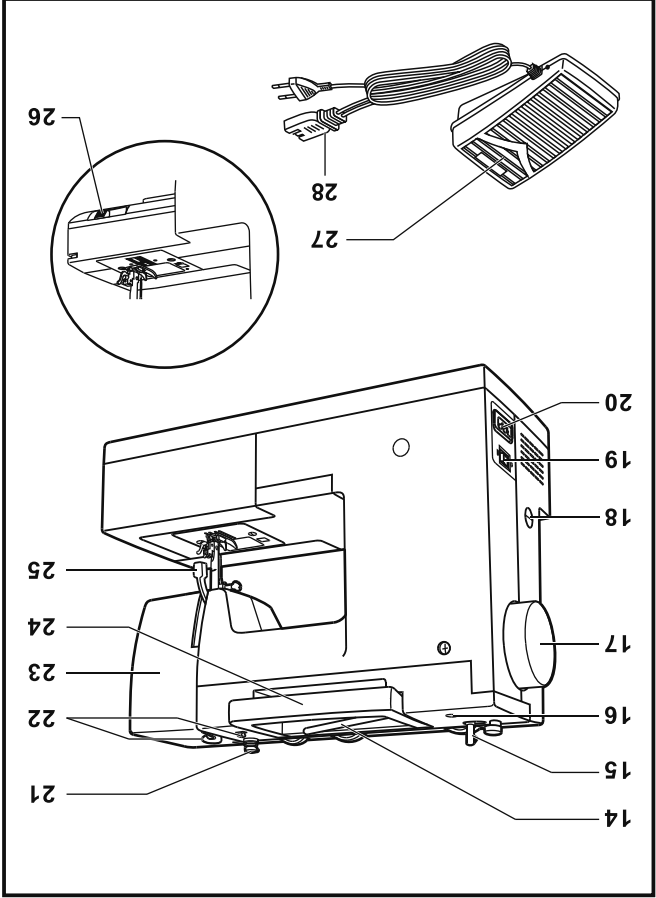
FC-2902D (220-240V), รุ่น 4C-316Q (110-125V)

ไฟฟ้ติดตั้งทางอากาศ

ติดตั้งตู้ฟ้ (A) ให้เข้ากับแผง "1" เพื่อเป็นเครื่องแยกไฟฟ้ของห้อง

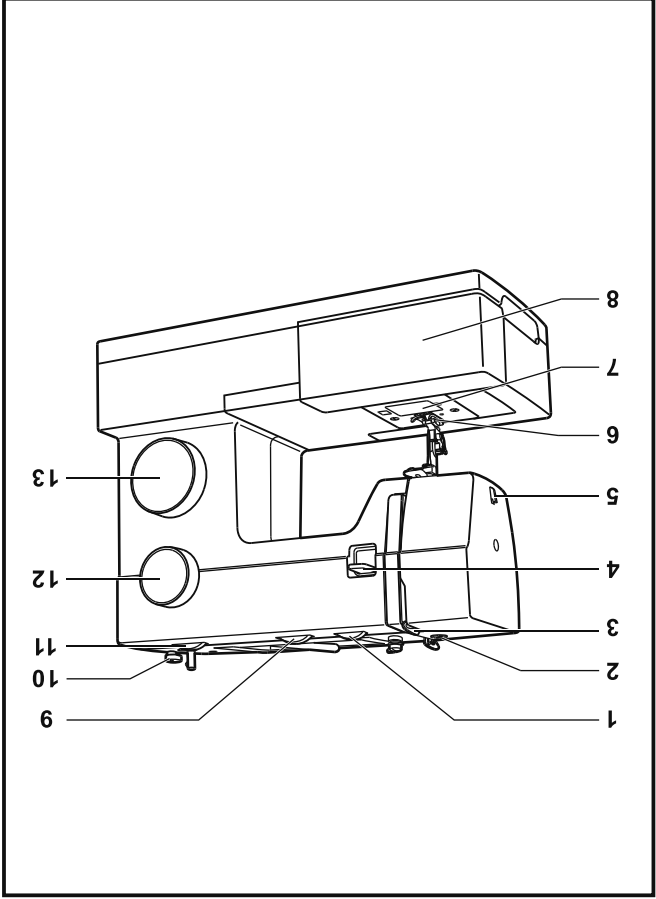


- 14. หลักรถไฟแบบวางนอน
- 15. แกนรถรถไฟ
- 16. ช่องใส่หลักกระดาษ
- 17. วงล้อลูกกรง
- 18. ปุ่มปรับความตึงของชุดส่งกระดาษ/ปุ่มปรับความตึงของชุดส่งกระดาษ
- 19. สวิตช์เปิด/ปิดเครื่องและหน่วยออกสีของชุดส่งกระดาษ
- 20. เสาใส่สายไฟ
- 21. ชุดนำส่งกระดาษ โดยเครื่องออกสีใช้กระดาษสี
- 22. ชุดนำส่งกระดาษแบบ
- 23. แผงครอบหน้าหน่วยปรับกระดาษ
- 24. ที่จับปรับแบบพิมพ์อัตโนมัติ
- 25. คันโยกค้ำคานกดผ้า
- 26. ปุ่มปรับระดับกระดาษพิมพ์
- 27. เตาเหยียบยืมความตึงของชุดส่งกระดาษ
- 28. สายไฟ



ส่วนประกอบหลักของอุปกรณ์

1. ฝาครอบความถี่วิทยุ
2. ฝาครอบแผงกดปุ่ม
3. คันเร่ง
4. คันบังคับ
5. วิทยุ
6. คันบังคับ
7. แอปพลิเคชัน
8. ส่วนประกอบของจอยสติ๊ก / ก้านบังคับ / ก้านบังคับ
9. ฝาครอบตำแหน่ง 3 ตำแหน่ง
10. วิทยุ
11. ฝาครอบความถี่วิทยุ
12. ฝาครอบความถี่วิทยุ
13. ฝาครอบความถี่วิทยุ



21.....การคุ้มครองผู้บริโภคแบบบูรณาการภายใต้กรอบของกรมการค้าภายใน
 22.....การคุ้มครองผู้บริโภคในระบบเศรษฐกิจดิจิทัล
 23.....การคุ้มครองผู้บริโภคในภาคบริการ
 24.....การคุ้มครองผู้บริโภคในภาคเกษตรกรรม
 25.....การคุ้มครองผู้บริโภคในภาคสุขภาพ
 26-27.....คู่มือการคุ้มครองผู้บริโภคสำหรับผู้บริโภค

2/3.....คู่มือการคุ้มครองผู้บริโภคสำหรับผู้บริโภค
 4.....การคุ้มครองผู้บริโภคในภาคบริการ
 5.....การคุ้มครองผู้บริโภคในภาคเกษตรกรรม
 6.....การคุ้มครองผู้บริโภคในภาคสุขภาพ
 7.....การคุ้มครองผู้บริโภคในภาคสุขภาพ
 8.....การคุ้มครองผู้บริโภคในภาคสุขภาพ
 9.....การคุ้มครองผู้บริโภคในภาคสุขภาพ
 10.....การคุ้มครองผู้บริโภคในภาคสุขภาพ (การคุ้มครองผู้บริโภคในภาคสุขภาพ)
 11.....การคุ้มครองผู้บริโภคในภาคสุขภาพ
 12.....การคุ้มครองผู้บริโภคในภาคสุขภาพ
 13.....การคุ้มครองผู้บริโภคในภาคสุขภาพ
 14.....การคุ้มครองผู้บริโภคในภาคสุขภาพ
 15.....การคุ้มครองผู้บริโภคในภาคสุขภาพ
 16.....การคุ้มครองผู้บริโภคในภาคสุขภาพ
 17.....การคุ้มครองผู้บริโภคในภาคสุขภาพ
 18.....การคุ้มครองผู้บริโภคในภาคสุขภาพ
 19.....การคุ้มครองผู้บริโภคในภาคสุขภาพ
 20.....การคุ้มครองผู้บริโภคในภาคสุขภาพ

หนังสือพิมพ์รายวันฉบับพิเศษของหนังสือพิมพ์
 หนังสือพิมพ์รายวันฉบับพิเศษของหนังสือพิมพ์
 หนังสือพิมพ์รายวันฉบับพิเศษของหนังสือพิมพ์

21. อยากรู้รายละเอียดเกี่ยวกับ...

20. อยากรู้เกี่ยวกับ...

19. อยากรู้เกี่ยวกับ...

18. อยากรู้เกี่ยวกับ...

17. อยากรู้เกี่ยวกับ...

16. อยากรู้เกี่ยวกับ...

15. อยากรู้เกี่ยวกับ...

14. อยากรู้เกี่ยวกับ...

13. อยากรู้เกี่ยวกับ...

12. อยากรู้เกี่ยวกับ...

11. อยากรู้เกี่ยวกับ...

รุ่น 4411

จักรเย็บผ้ากระแสไฟฟ้า

คู่มือการใช้งาน

SINGER®

